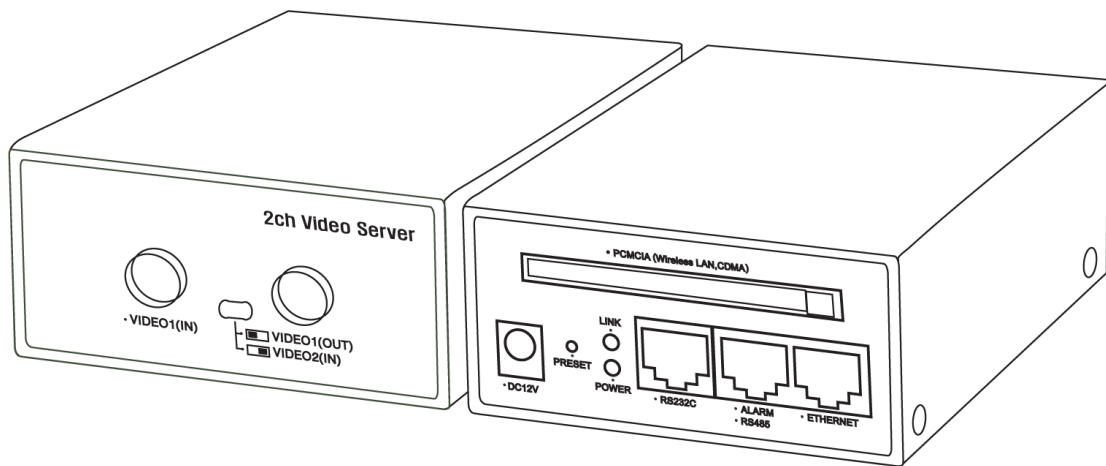


VIDEO SERVER (2 CHANNEL)



Quick Manual (Korean)

Version 1.0



FCC 경 고(WARNING)

이 장치는 FCC규약 15항에 준한, Class B 디지털 장비 제한 한도에 근거하여 테스트 된 것입니다. 이 제한은 장비가 작동할 때 발생하는 유해한 혼선에 대한 합당한 보호장치를 마련하기 위해 제정되었습니다. 이 장치는 무선 진동 에너지를 발생 시키거나 사용, 방출 시킬 수 있으므로 지시에 따라 설치 또는 사용 되지 않을 경우 무선통신에 유해한 혼선을 일으킬 수 있습니다

만약 문제의 장치를 켜고 끌 때 감지될 수 있는 라디오나 TV 수신에 유해한 혼선이 발생되면, 다음의 조치사항 중 하나 또는 그 이상의 조치를 취하십시오

- 안테나의 위치를 바꾸거나 방향을 변경 하십시오
- 장치와 수신기와의 거리를 더 멀리 설치하십시오
- 수신기가 사용하는 콘센트와 다른 콘센트를 사용하십시오.
- 판매자 또는 라디오/TV 기술자에게 문의 하십시오



경 고(WARNING)



- 이 마크는 사용자가 주의해서 실행해야 하는 표시 입니다



- 이 마크는 감전의 위험 및 인체에 피해가 있는 경우 사용자에게 경고하기 위한 표시 입니다



- 이 설명서는 사용자에게 정확하게 장비와 액세서리를 사용할 수 있는 도움 정보를 가지고 있습니다 장비를 설치 전에 반드시 읽어보십시오

•제품을 올바르게 사용하여 위험이나 재산상의 피해를 막기 위한 내용이므로 반드시 지켜 주시기 바랍니다

- 모든 경고를 주의하십시오
- 본 제품을 분해 개조하지 마십시오 감전이나 손상을 입을 수 있습니다
- 감전사고나 손상을 예방하기 위하여 볼트나 커버를 제거하지 마십시오 사용자가 수리할 수 있는 부분은 없습니다

- 본 제품의 점검 및 정비 시에는 구입처나 서비스 센터에 의뢰하여 주십시오.
- 만일 고장(이상 음,냄새,연기,화면이상)이 발생시 신속히 전원을 차단하고 구입처나 서비스 센터에 수리를 의뢰 하십시오 이 상태로 계속 사용 시 화재나 감전의 원인이 될 수 있으며 동작이상으로 본래의 기능을 상실할 수 있습니다 또한 수리가 불가능 할 수 있습니다
- 젖은 손으로 조작하지 마십시오 감전 및 손상의 위험이 있습니다
- 아답터는 정격전압을 사용하여 주십시오 아답터로 인한 화재 및 감전의 발생 위험이 있습니다



설치 시 주의사항

본 제품은 다양한 환경에서도 사용할 수 있도록 설계되었으나 오래 안전하게 사용하기 위해서는 아래의 사항에 유의하여 주십시오

- 1.카메라 렌즈를 태양과 같이 밝은 곳을 찰상하지 마십시오.
- 2.내부에 사용자가 수리할 수 있는 부분은 없습니다
- 3.낙하의 강한 충격,또는 진동으로부터 보호해 주십시오
- 4.본 제품은 사용 설명서대로 설치 혹은 사용되지 않을 경우 무선 통신에 방해될 수도 있으니 주의하여 주십시오
- 5.본 사양 이상의 더운 곳이나 추운 곳에서는 화질의 저하나 부품에 나쁜 영향을 받기 때문에 주의하여 주십시오
6. 본 장비의 라벨에 표시된 전압으로만 사용 하시기 바랍니다
- 7.전기적 쇼크를 방지하기 위해 습도가 많은 곳이나 비 오는 곳에 방치 하지 마십시오.또한 물과 습도가 많은 곳은 장비에 치명적이며 장비에 액체를 흘렸을 경우 구입처나 A/S 센터에 문의 하십시오
- 8.본 장비 외 추천된 주변기기 및 스탠드,삼각대등을 사용하여 주십시오 장비가 떨어질 경우 사람 또는 장비에 치명적인 피해를 줄수 있습니다
- 9.장비 설치 전에 이상 유무를 확인을 바랍니다
- 10.화재나 위험의 대비하여 UL listed wire VW-1,STYEL 1007 케이블을 사용하여 주십시오

설치 장소

- 직사광선이 내리쬐는 곳이나, 난로나 취사기기 등 열기근처를 피해 주십시오.
- 습기가 높거나 먼지가 많이 발생하는 곳, 진동이 심한 곳을 피해 주십시오.
- 강한 자기를 발생하거나 전파가 발생하는 곳을 피해 주십시오.

보관 방법

본 장비를 보관 하실 때의 주의 사항입니다.

- 본 기기를 청소 할 때는 부드러운 천에 중성세제를 살짝 묻혀서 닦은 후 마른 헝겊으로 잘 닦아 주십시오. 벤젠, 신나 등 유기 용제를 사용하거나 물이 흐르는 젖은 걸레 등의 사용을 피해 주십시오.
- 본 기기를 사용하지 않을 때는 전원 공급을 차단 하여 주십시오.
- 본 기기를 보관할 때는 통풍이 잘되는 안정된 장소에 두십시오.
- 본 기기를 습기나 먼지가 많은 장소에는 보관하지 마십시오.
- 본 기기를 떨어뜨리지 마십시오.

목차

1. VIDEO SERVER (2CH) 제품 안내

- 1) 안내
- 2) 주요 기능
- 3) 내용물 확인
- 4) 제품 명칭

2. 설치 안내

- 1) VIDEO SERVER (2CH) 접속 방법
- 2) 다양한 네트워크 연결 구성 그림
- 3) 각 네트워크 환경에 따른 설치 안내
 - A. xDSL Modem 에 연결 할 경우
 - B. Cable Modem 에 연결 할 경우
 - C. IP 공유기에 연결 할 경우
 - D. PSTN Modem(전화 모뎀)에 연결 할 경우
 - E. Wireless LAN PCMCIA Card(802.11b)을 사용 할 경우
 - F. CDMA Wireless Network Card 를 사용 할 경우

3. 상세 기능

4. 주의 사항 및 보관 방법

5. 품질 보증서

1. VIDEO SERVER (2 CHANNEL) 제품 안내

1) 제품에 대한 개요

비디오 서버는 전문 보안 시스템에 맞게 구현된 고품질의 네트워크 비디오 서버입니다. 유무선 TCP/IP 네트워크나 모뎀에 직접 연결하여 사용하는 비디오 서버는 두개의 아날로그 입력단자 또는 하나의 아날로그 입력 단자/출력 단자가 지원 됩니다.

기존의 아날로그 비디오를 고화질의 디지털 이미지로 변환 하는 비디오 서버는 인터넷 네트워크나 이더넷을 통해 디지털 비디오로 전환하며 경제적인 가격으로 최상의 솔루션을 제공 합니다.

비디오 서버 (무선)는 장소에 구애 받지 않고, 또한 랜케이블 연결의 걱정 없이 자유롭게 사용 하실 수 있습니다.

802.11b 무선 네트워크를 가지고 있거나 설치 계획중인 장소에서는 본 비디오 서버(무선)가 가장 이상적인 네트워크 비디오 서버가 될 것입니다.

2) 주요 기능

무선 랜(802.11b) 및 CDMA 연결을 위한 PCMCIA Sot(x1) 지원 (*선택사양)

표준 JPEG 압축 방식을 사용한 Motion-JPEG 영상

웹 서버를 내장하여 웹 브라우저를 통한 원격 영상 감시 지원

아날로그 영상 2채널 입력 또는 1채널 입력/출력으로 사용 가능

실시간 비디오 영상을 최대 30 fps을 네트워크를 통해 전송 가능

FTP 서버 또는 전용 S/W를 통한 실시간 이미지를 자동 저장

알람 발생 시, 전후 이미지를 캡처하여 FTP 서버 또는 E-mail로 전송

자체 Motion Detection으로 알람 발생 기능 (25분할 선택 가능)

PTZ (Pan, Tilt, Zoom) 장비를 원격으로 작동하도록 지원(RS485)

유동 IP 사용을 위한 DDNS(Dynamic Domain Name Server) 서버 지원

비디오 영상 출력을 3가지 형태로 선택 가능 (Single, Double, Sequential)

ID/Password 설정과 IP 필터링을 통한 보안 기능

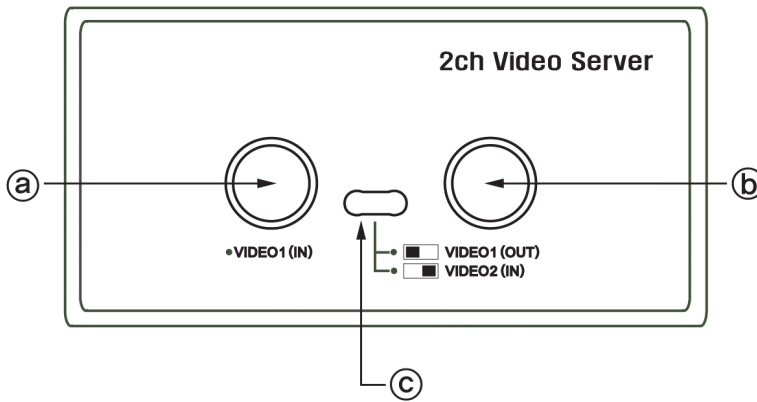
3) 내용물 확인;

제품 상자를 개봉 후, 내용물을 확인하세요.

VIDEO SERVER (2 CHANNEL)	-----	1 EA
UTP cross LAN cable	-----	1 EA
UTP Type 알람 케이블	-----	1 EA
메뉴얼	-----	1 EA
CD (메뉴얼 및 프로그램)	-----	1 EA
DC 전원 어댑터	-----	1 EA

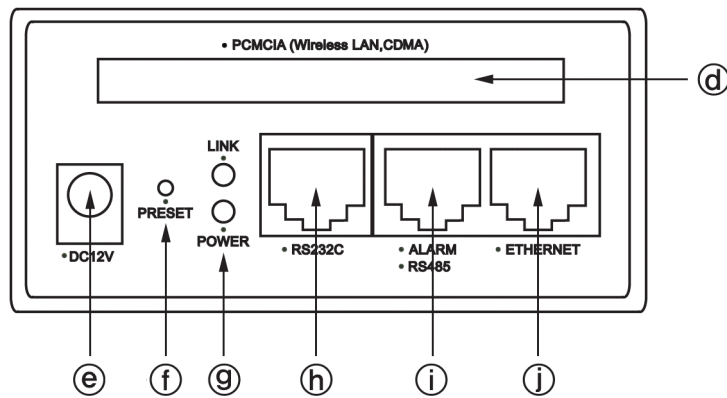
4) 제품 명칭 설명

A. 앞면

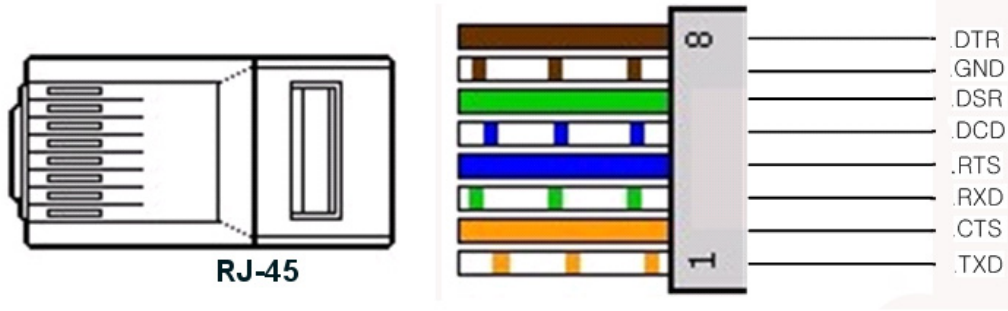


- ⓐ 아날로그 CCD 카메라 입력 (Channel 1) 단자
- ⓑ 아날로그 CCD 카메라 출력 (Channel 1) 또는 다른 아날로그 CCD 카메라 입력 (Channel 2) 단자
- ⓒ 아날로그 CCD 카메라 입력 모드 설정 스위치

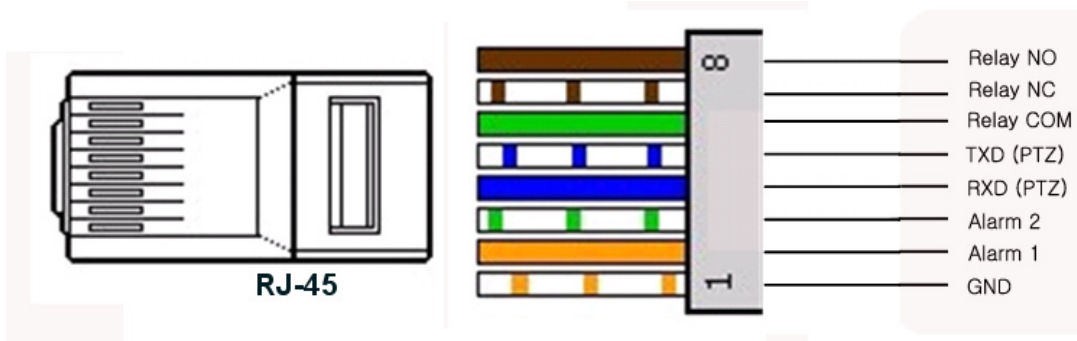
B. 뒷면



- ⓓ PCMCIA 카드 슬롯 (*선택 사양)
- ⓔ DC 전원 입력 단자 (DC12 V±10%, 1.5A 이상 권장)
- ⓕ 시스템 설정 초기화 버튼
- ⓖ 전원 및 네트워크 연결 표시등
- ⓗ 외부 PSTN/ISDN 모뎀 연결부(아래 그림 참고)



① 알람 기기 및 PTZ 기기 연결부(아래 그림 참고)



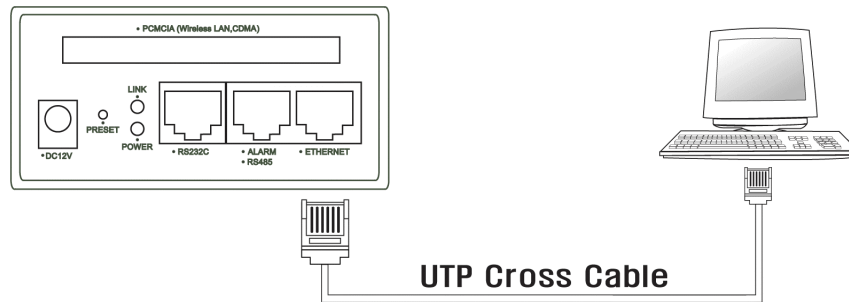
① 이더넷(LAN) 네트워크 케이블 연결부

2. 설치 안내

1) VIDEO SERVER (2 CHANNEL) 접속 방법

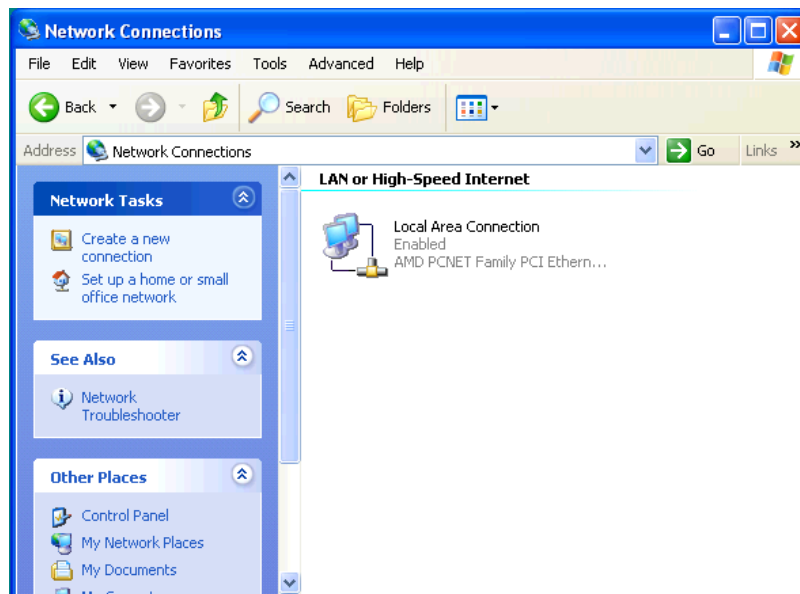
A. 컴퓨터와 직접 연결 합니다.

- ① 컴퓨터에 랜 카드를 가지고 있어야 합니다.
- ② 아래의 그림처럼 컴퓨터와 비디오 서버를 연결 합니다.

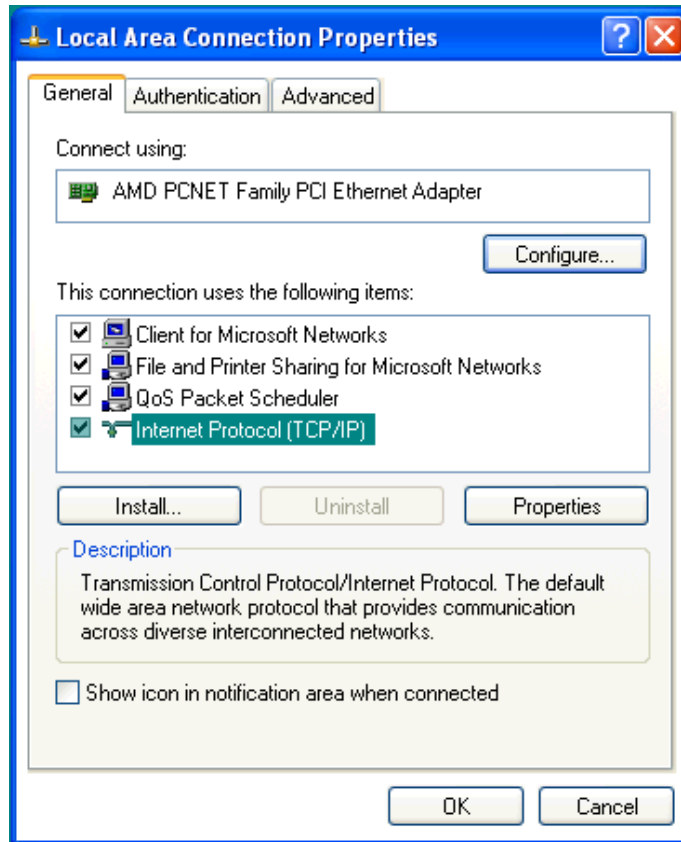


B. 컴퓨터의 네트워크 설정을 확인합니다.

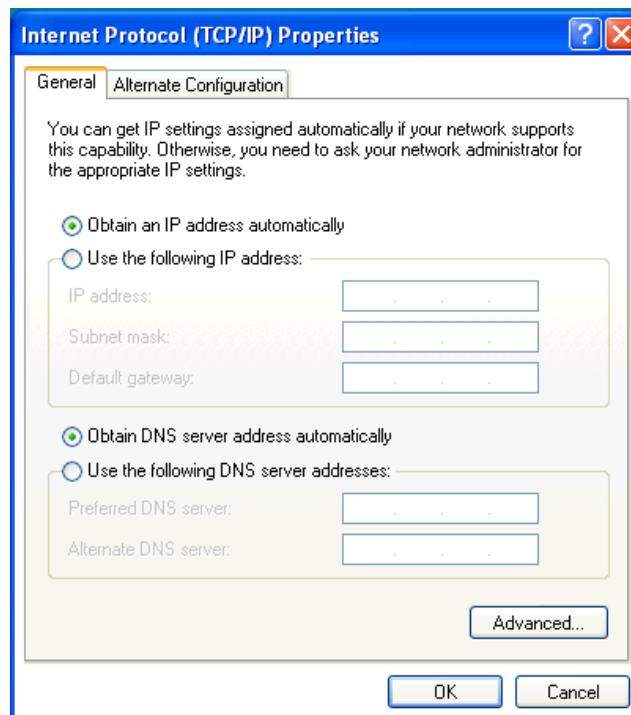
- ① 컴퓨터에서 '시작'->'제어판'->'네트워크 연결 및 인터넷 연결'->'네트워크 연결'을 선택합니다.
- ② 활성화된 네트워크 연결 표시 아이콘을 선택 후, 속성을 클릭합니다.



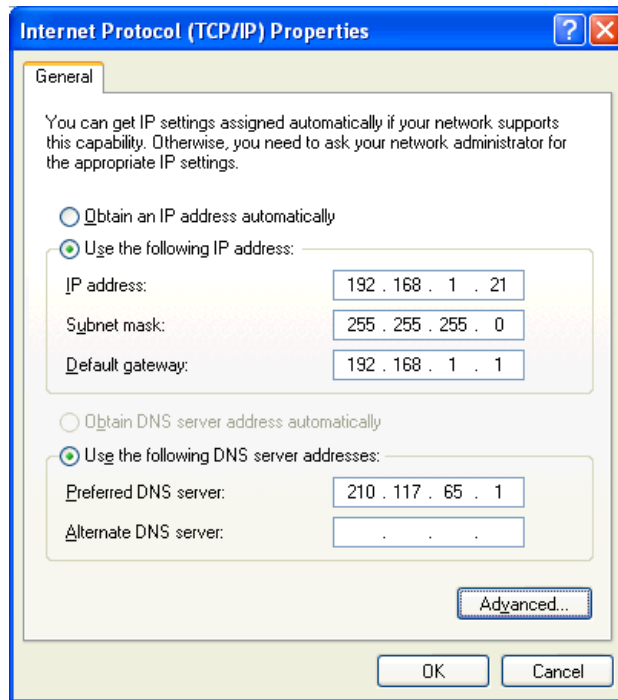
- ③ TCP/IP 를 선택한 후, 속성을 클릭합니다.



- ④ '자동으로 IP 주소 받기'로 되어 있으면 ⑤로 이동 하시고, IP 주소가 이미 설정되어 있다면, 비디오 서버에 설정할 IP 주소를 설정합니다.

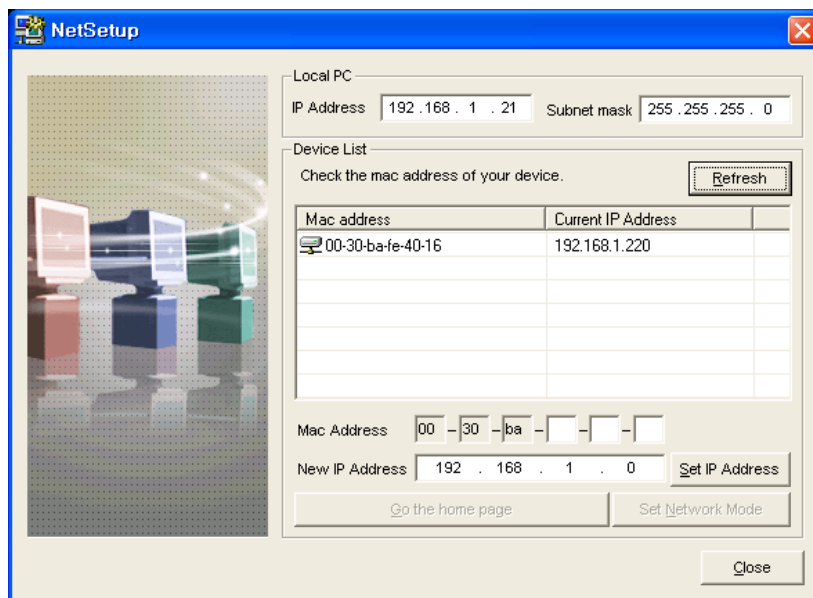


- ⑤ 컴퓨터에 아래와 같이 IP 주소를 강제로 입력하시기 바랍니다. (예 컴퓨터 : 192.169.1.21)

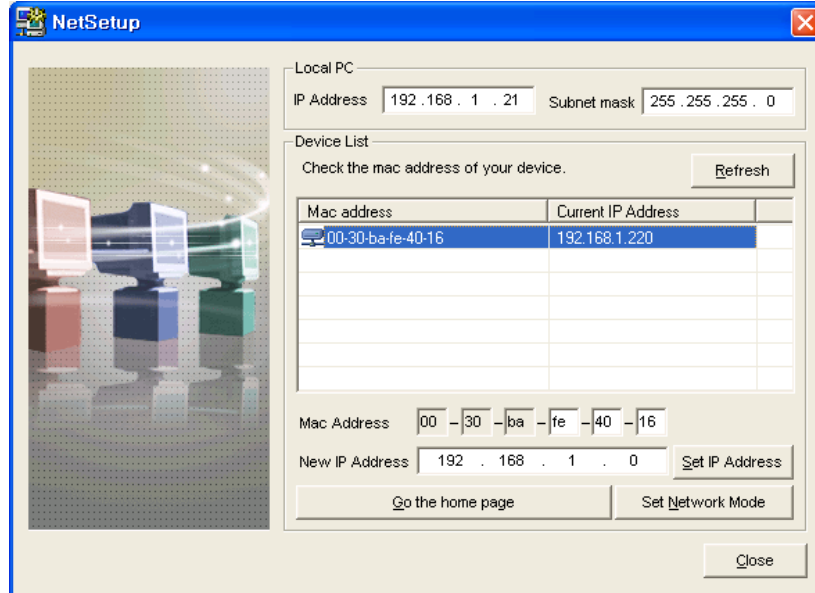


C. 임시 IP 설정 프로그램을 이용합니다.

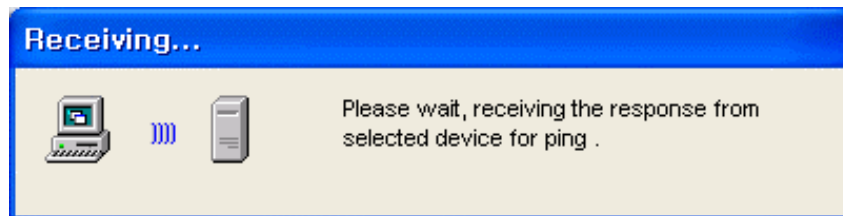
- ① 제공된 CD 안에 Netsetup.exe 를 실행하게 되면, 다음과 같이 사용자 컴퓨터의 IP 주소와 연결된 비디오 서버의 목록이 표시됩니다.



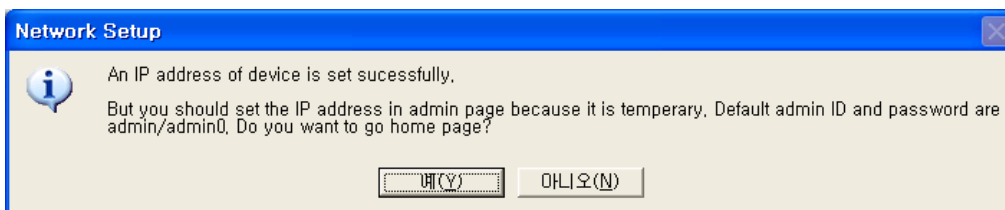
- ② 목록에서 비디오 서버를 선택하게 되면, 자동으로 제품의 MAC 주소가 하단에 자동으로 입력됩니다, 임시로 부여할 IP 주소가 예로 192.168.1.100 이라면 끝자리인 100 만 새로운 IP 주소란에 입력하시면 됩니다.



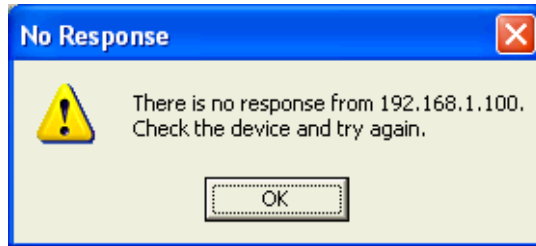
- ③ 'IP 설정 버튼'을 클릭하면, 아래와 같은 대기화면이 나타납니다.



- ④ IP 주소 부여가 비디오 서버에 정상 입력 되었다면, 아래와 같은 화면이 나타나게 되며, '예'를 클릭하게 되면 웹 브라우저를 통해 자동으로 비디오 서버에 접속되어 집니다.

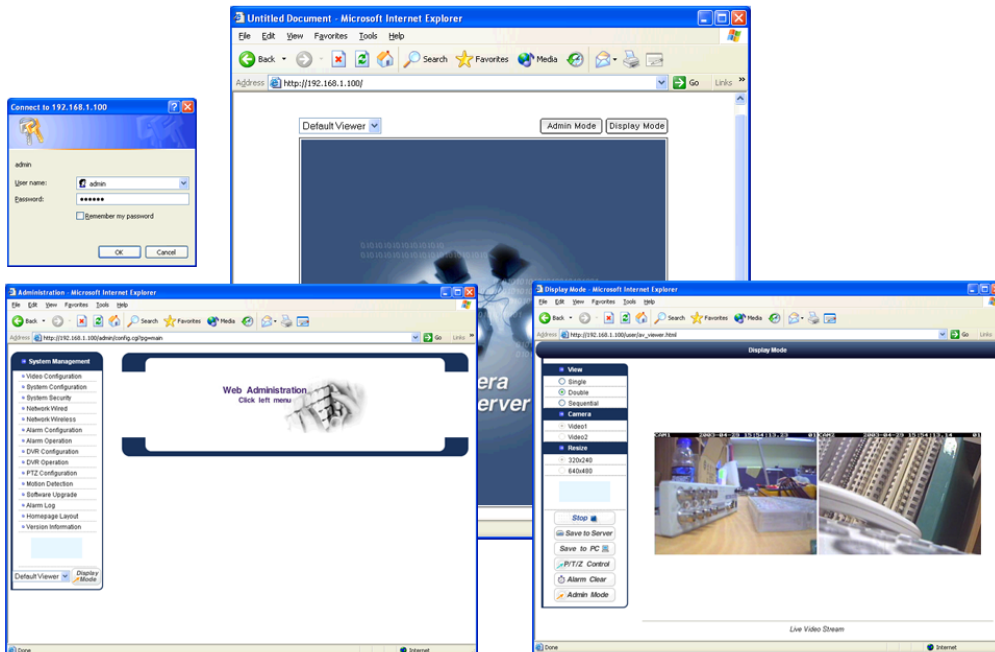


- ⑤ 아래와 같은 화면이 나타났다면, IP 주소 부여가 실패한 경우이며, 다시 비디오 서버의 설정할 IP 주소와 MAC 주소를 확인한 후에, '새로 고침' 을 클릭한 후에 다시 ②부터 시작합니다.



D. 비디오 서버의 첫 메인 페이지에 대한 설명입니다.

- ① 접속된 첫 페이지의 이미지는 사용자 설정에 따라 변경 가능합니다..
- ② 'Display Mode' 페이지에서는 비디오 영상을 볼 수 있습니다.
- ③ 'Admin Mode' 페이지는 비디오 서버를 설정할 때 사용합니다. 관리자의 초기 ID와 password 는 admin / admin0 입니다.



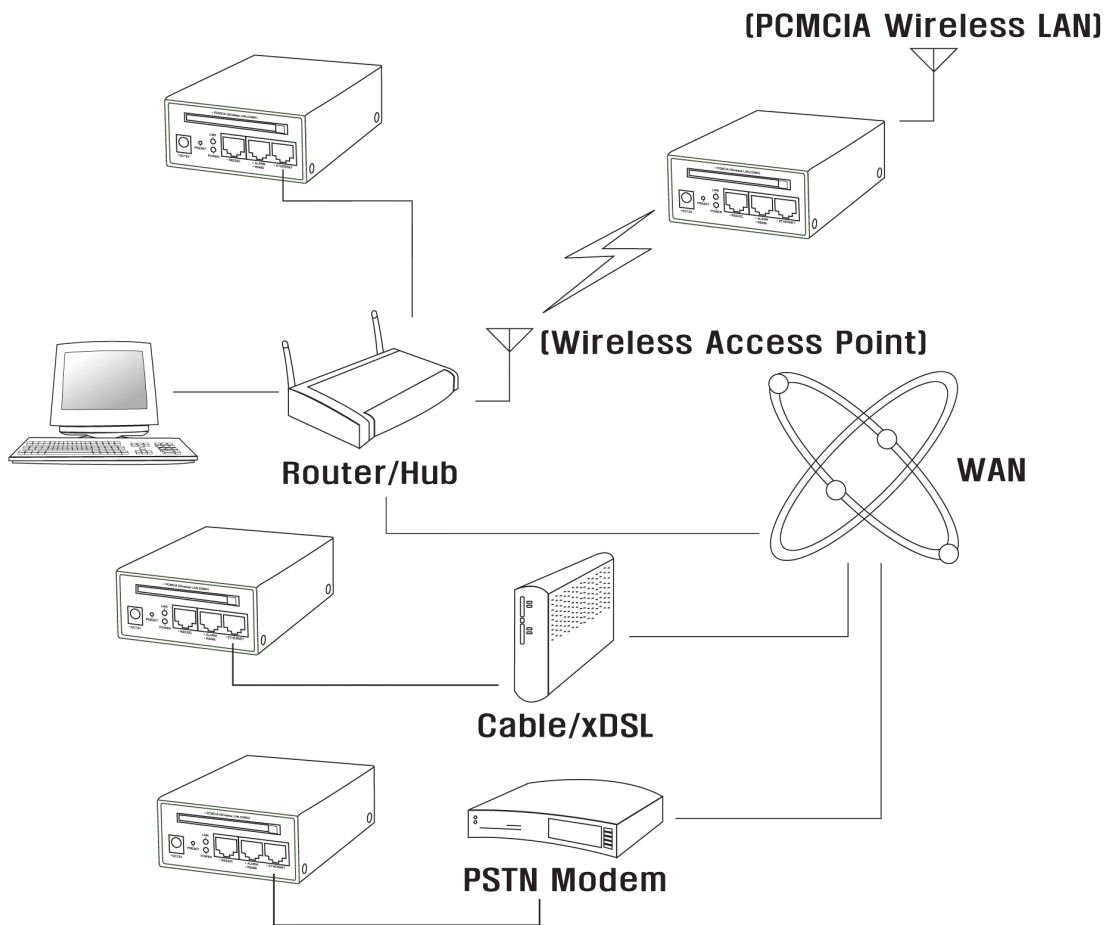
- ④ 위와 같이 'Netsetup.exe'을 이용한 비디오 서버 접속 방법은 단순히 임시 IP 주소를 부여한 것 뿐이므로, 직접 IP 주소를 저장하려면, 'Admin Mode' -> 'System Management' -> 'Network Configuration' 로 이동하여, 아래 그림처럼 해당 사항을 모두 기입 후 'Save'를 클릭하여야만 완전히 저장되어 집니다.

Network Configuration-RJ45, RS232C	
Common Part	
DNS Server 1	<input type="text"/> . <input type="text"/> . <input type="text"/> . <input type="text"/>
DNS Server 2	<input type="text"/> . <input type="text"/> . <input type="text"/> . <input type="text"/>
SMTP(email) Server	<input type="text"/>
Dynamic DNS Server 1	<input type="text"/>
Dynamic DNS Server 2	<input type="text"/>
Dial In	<input type="checkbox"/> Enable
NetworkType	Static IP <input type="button" value="v"/>
Static IP	
IP Address	<input type="text" value="192"/> . <input type="text" value="168"/> . <input type="text" value="1"/> . <input type="text" value="100"/>
Subnet Mask	<input type="text" value="255"/> . <input type="text" value="255"/> . <input type="text" value="255"/> . <input type="text" value="0"/>
Gateway	<input type="text" value="192"/> . <input type="text" value="168"/> . <input type="text" value="1"/> . <input type="text" value="1"/>

2) 다양한 네트워크 연결 구성 그림

A. 다양한 네트워크 연결을 지원합니다.

- ① xDSL (PPPoE)
 - ✓ ADSL 모뎀 사용 할 경우입니다.
- ② Cable Modem (DHCP)
 - ✓ 케이블 모뎀 사용 할 경우입니다.
- ③ Router / IP sharing Router (Public IP, Private IP)
 - ✓ IP 공유기 또는 라우터를 사용 할 경우입니다.
- ④ PSTN (PPP)
 - ✓ 전화 모뎀을 사용 할 경우 입니다.
- ⑤ PCMCIA Wireless LAN (802.11b)
 - ✓ PCMCIA Type 무선 랜 카드를 사용 할 경우입니다.
- ⑥ PCMCIA CDMA
 - ✓ PCMCIA Type CDMA 카드를 사용 할 경우입니다.



2) 각 네트워크 환경에 따른 설치 안내

A. xDSL Modem 에 연결 할 경우

- ① 비디오 서버를 xDSL 모뎀에 연결하기 전에, 컴퓨터와 직접 연결하여 비디오 서버의 Admin Mode 로 접속합니다.
- ② Network Wired 메뉴를 클릭하여, 아래 페이지처럼 입력합니다.

Network Configuration-RJ45, RS232C

Common Part	
DNS Server 1	<input type="text" value="168"/> . <input type="text" value="126"/> . <input type="text" value="63"/> . <input type="text" value="1"/>
DNS Server 2	<input type="text" value="168"/> . <input type="text" value="126"/> . <input type="text" value="63"/> . <input type="text" value="2"/>
SMTP(email) Server	<input type="text"/>
Dynamic DNS Server 1	<input type="text" value="ns.wisecam.co.kr"/>
Dynamic DNS Server 2	<input type="text"/>
Dial In	<input type="checkbox"/> Enable
NetworkType	<input type="button" value="PPPoE"/>

PPPoE	
User Name	<input type="text" value="wcam"/>
User Password	<input type="password" value="****"/>
Confirm Password	<input type="password" value="****"/>

- ③ 'Network Type'은 'PPPoE'를 선택합니다.
- ④ 'PPPoE' 방식은 대부분 유동 IP 주소를 갖게 되므로, 'Dynamic DNS Server'에 서버 주소를 입력하여 DDNS 서비스를 받도록 합니다.
- ⑤ DDNS 서비스를 이용하면 비디오 서버가 유동 IP 주소를 갖게 되더라도 고정 도메인 주소로 부여 받을 수 있습니다.
- ⑥ 예로 'Dynamic DNS Server' 주소 입력란에 ns.wisecam.co.kr 으로 입력 하고, 비디오 서버의 MAC address 가 00-30-ba-fe-40-12 이라면, 이 비디오 서버의 고정 도메인 이름은 wfe4012.wisecam.co.kr 이 됩니다.
- ⑦ DDNS Server 주소를 도메인 네임으로 입력할 경우에는, 'DNS Server1,2' 주소를 꼭 입력하셔야 합니다.
- ⑧ 'Network type'이 PPPoE 인 경우, 인터넷에 접속하려면, ID 와 password 를 입력해야 합니다.
- ⑨ 모든 설정 사항을 입력한 후에 'Save' 버튼을 클릭하여 저장하도록 합니다.
- ⑩ 새로 설정된 네트워크 환경이 적용되려면 비디오 서버를 다시 시작해야 하므로, 전원을 OFF/ON 한 후, xDSL modem 에 연결 합니다.

B. Cable Modem 에 연결 할 경우

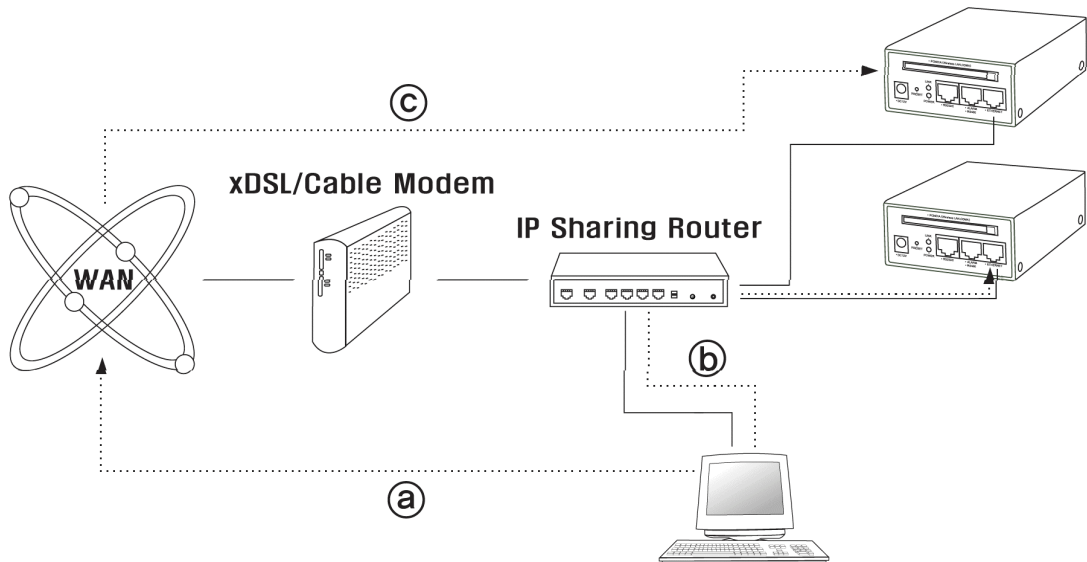
- ① 비디오 서버를 Cable 모뎀에 연결하기 전에, 컴퓨터와 직접 연결하여 비디오 서버의 Admin Mode 로 접속합니다.
- ② Network Wired 메뉴를 클릭하여, 아래 페이지 처럼 입력합니다.

Network Configuration-RJ45, RS232C	
Common Part	
DNS Server 1	210 . 117 . 65 . 1
DNS Server 2	210 . 117 . 65 . 2
SMTP(email) Server	
Dynamic DNS Server 1	ns.wisecam.co.kr
Dynamic DNS Server 2	
Dial In	<input type="checkbox"/> Enable
NetworkType	DHCP

- ③ 'Network Type'은 DHCP 로 선택합니다.
- ④ 'DHCP' 방식은 대부분 유동 IP 주소를 갖게 되므로, 'Dynamic DNS Server' 에 서버 주소를 입력하여 DDNS 서비스를 받도록 합니다.
- ⑤ DDNS 서비스를 이용하면 비디오 서버가 유동 IP 주소를 갖게 되더라도 고정 도메인 주소로 부여 받을수 있습니다.
- ⑥ 예로 'Dynamic DNS Server' 주소 입력란에 ns.wisecam.co.kr 으로 입력 하고, 비디오 서버의 MAC address 가 00-30-ba-fe-40-12 이라면, 이 비디오 서버의 고정 도메인 이름은 wfe4012.wisecam.co.kr 이 됩니다.
- ⑦ DDNS Server 주소를 도메인 네임으로 입력할 경우에는, 'DNS Server1,2' 주소를 꼭 입력하셔야 합니다.
- ⑧ 'Network type'이 DHCP 인 경우, 별도로 입력하는 부분이 없습니다.
- ⑨ 모든 설정 사항을 입력한 후에 'Save' 버튼을 클릭하여 저장하도록 합니다.
- ⑩ 새로 설정된 네트워크 환경이 적용되려면 비디오 서버를 다시 시작해야 하므로, 전원을 OFF/ON 한 후, Cable modem 에 연결 합니다.

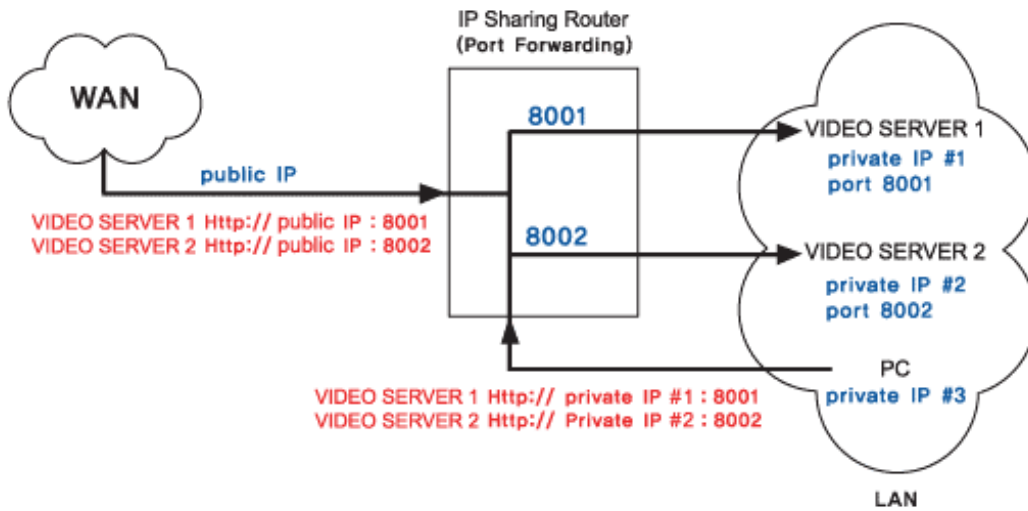
C. IP 공유기에 연결 할 경우

- ① 공인 IP 주소 하나를 공유하여 여러대의 컴퓨터와 비디오 서버를 아래의 그림처럼 연결하여 사용할 경우 입니다.
- ② 네트워크 연결 상태를 ① → ② → ③ 순서대로 확인합니다.



- ① 컴퓨터에서 인터넷 연결이 되도록 확인합니다.
IP 공유기와 xDSL/Cable 모뎀간의 연결 설정을 확인하여 컴퓨터가 인터넷이 되는지 확인합니다.
- ② 컴퓨터에서 비디오 서버에 연결되는지 확인합니다.
컴퓨터에서 비디오 서버 1,2 를 비공인 IP 주소를 사용한 Static IP 으로 선택하여 설정한 후, 컴퓨터에서 비디오 서버에 연결되는지 확인합니다.
- ③ 외부에서 비디오 서버에 접근 가능하도록 IP 공유기를 설정합니다.
IP 공유기의 포트 포워딩 설정 방법을 통해 외부 WAN 에서 비공인 IP 주소를 갖고 있는 비디오 서버에 접속 할 수 있습니다.
외부에서 비디오 서버에 접근하게 되면 xDSL/Cable 모뎀을 통해 IP 공유기에 접속하게 됩니다. 이때 IP 공유기에서 내부 비디오 서버와 연결 되도록 설정 하는 방법이 '포트 포워딩' 입니다.

③ ‘포트 포워딩’에 대한 이해를 돕기 위한 그림입니다.



➤ 외부(WAN)에서 특정 포트번호를 접근할 때, 이때 포트 번호 별로 내부 (LAN) 영역에 있는 비디오 서버의 주소와 연결되도록 합니다.

예) 공인 IP 주소:포트번호->IP 공유기->비디오서버 비공인 IP 주소:포트번호

비디오 서버 1 : http://aaa.bbb.ccc.ddd:8001 -> 내부 사설 IP 주소 #1:8001

비디오 서버 2 : http://aaa.bbb.ccc.ddd:8002 -> 내부 사설 IP 주소 #2:8002

➤ 비디오 서버의 새로운 웹 서버 포트를 변경하도록 합니다. ‘Admin Mode’-> ‘System Security’ 메뉴를 클릭 한 후에, 맨 하단 부분에 입력합니다.

예) 비디오 서버 1 : 8001, 비디오 서버 2: 8002

④ 내부(LAN) 네트워크 환경에 맞게 비디오 서버의 네트워크를 설정합니다.

Network Configuration-RJ45, RS232C

Common Part	
DNS Server 1	210 . 117 . 65 . 1
DNS Server 2	210 . 117 . 65 . 2
SMTP(email) Server	
Dynamic DNS Server 1	ns.wisecam.co.kr
Dynamic DNS Server 2	
Dial In	<input type="checkbox"/> Enable
NetworkType	Static IP

Static IP	
IP Address	192 . 168 . 1 . 100
Subnet Mask	255 . 255 . 255 . 0
Gateway	192 . 168 . 1 . 1

- ⑤ 네트워크 타입은 'Static IP'로 설정합니다. 간혹 IP 공유기에서 'DHCP 서버' 기능이 있어, 컴퓨터에서 '자동으로 IP 주소 받기'로 설정하여 사용하기에, 비디오 서버 또한 'DHCP'으로 설정한다면, 포트 포워딩 기능을 적용할 수 없으므로 주의 하시기 바랍니다.
- ⑥ IP 공유기가 부여 받는 공인 IP 주소가 유동 IP 주소인 경우, 'Dynamic DNS Server' 주소를 입력하여 DDNS 서비스를 받도록 합니다.
- ⑦ DDNS 서비스를 이용하면 비디오 서버가 유동 IP 주소를 갖게 되더라도 고정 도메인 주소로 부여 받을 수 있습니다.
- ⑧ 예로 'Dynamic DNS Server' 주소 입력란에 ns.wisecam.co.k 으로 입력 하고, 비디오 서버의 MAC address 가 00-30-ba-fe-40-12 이라면, 이 비디오 서버의 고정 도메인 이름은 wfe4012.wisecam.co.kr 이 됩니다.
- ⑨ DDNS Server 주소를 도메인 네임으로 입력할 경우에는, 'DNS Server1,2' 주소를 꼭 입력하셔야 합니다.
- ⑩ 'Static IP'에 해당하는 IP 주소, 서브넷 마스크, 게이트 웨이 주소값을 입력 할 때, 컴퓨터의 IP 주소를 참고하여 입력 하도록 합니다. 예)192.168.1.100
- ⑪ 'Save' 버튼을 클릭하여 입력한 사항을 저장하도록 합니다.
- ⑫ IP 공유기의 포트 포워딩 설정에서 정한 포트 값과 동일한 포트 번호를 비디오 서버에도 입력합니다. 이때 사용되는 포트는 웹 서버 포트에 비디오 서버의 'Admin Mode'에서 'System Security' 메뉴로 이동하여 새로운 웹 서버 포트를 입력합니다.

예) 비디오 서버 1 은 '8001', 비디오 서버 2 는 '8002'

WebServer Port Setting
WebServer Port : <input type="text" value="8001"/> (default port : 80)

- ⑬ 'Save' 버튼을 클릭하여 입력한 사항을 저장합니다.
- ⑭ 새로 설정된 웹 서버 포트 번호를 적용 하려면 비디오 서버를 다시 시작해야 하므로. 전원을 OFF/ON 한 후, 내부 LAN 에 연결 합니다.
- ⑮ 외부(WAN)에서 내부에 설치된 각 비디오 서버에 접속하는 방법과 내부(LAN)에서 비디오 서버에 접속하는 방법입니다.

예) 외부(WAN)에서 비디오 서버에 접속하고자 할 경우

- 비디오 서버 1 : http://공인 IP 주소(wfe4012.wisecam.co.kr) : 8001

- 비디오 서버 2 : http://공인 IP 주소(wfe4012.wisecam.co.kr) : 8002
예) 내부(LAN)에서 비디오 서버에 접속하고자 할 경우
 - 비디오 서버 1 : http://내부 사설 IP 주소 #1(192.168.1.100) : 8001
 - 비디오 서버 2 : http://내부 사설 IP 주소 #2(192.168.1.101) : 8002
- 주의) 내부(LAN)에서는 'http://공인 IP 주소'로 접속되지 않을 수 있습니다.

D. PSTN Modem(전화 모뎀)에 연결 할 경우

- ① 비디오 서버를 PSTN 모뎀에 연결하기 전에, 컴퓨터와 직접 연결하여 비디오 서버의 Admin Mode 로 접속합니다.
- ② Network Wired 메뉴를 클릭하여, 아래 페이지와 같이 입력합니다.

The screenshot shows the 'Network Configuration-RJ45, RS232C' interface. It is divided into two main sections: 'Common Part' and 'PPP'.

Common Part:

- DNS Server 1: 204 . 252 . 145 . 2
- DNS Server 2: [] . [] . [] . []
- SMTP(email) Server: []
- Dynamic DNS Server 1: ns.wisecam.co.kr
- Dynamic DNS Server 2: []
- Dial In: Enable
- NetworkType: PPP

PPP:

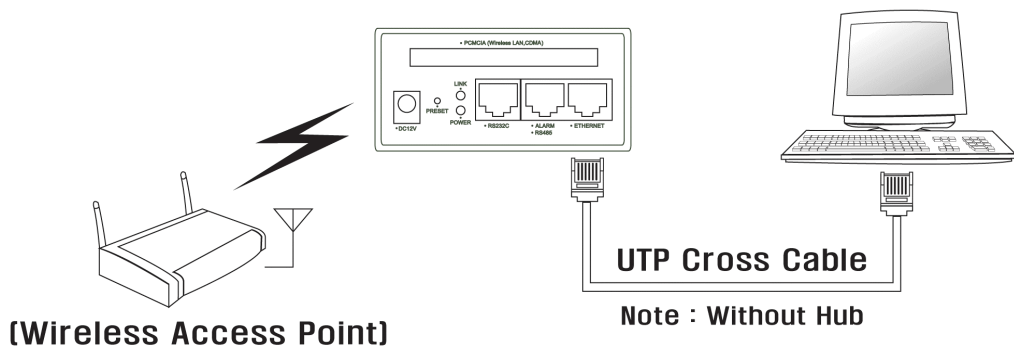
- PPP Type: DialOut_Default
- Operation Type: always
- Phone Number: 01432
- User Name: wcam
- User Password: []
- Confirm Password: []
- Init Command: []

- ③ 'Network Type'은 'PPP'를 선택합니다
- ④ 'PPP' 방식은 대부분 유동 IP 주소를 갖게 되므로, 'Dynamic DNS Server'에 서버 주소를 입력하여 DDNS 서비스를 받도록 합니다.
- ⑤ DDNS 서비스를 이용하면 비디오 서버가 유동 IP 주소를 갖게 되더라도 고정 도메인 주소로 부여 받을 수 있습니다.
- ⑥ 예로 'Dynamic DNS Server' 주소 입력란에 ns.wisecam.co.kr 으로 입력 하고, 비디오 서버의 MAC address 가 00-30-ba-fe-40-12 이라면, 이 비디오 서버의 고정 도메인 이름은 wfe4012.wisecam.co.kr 이 됩니다.
- ⑦ DDNS Server 주소를 도메인 네임으로 입력할 경우에는, 'DNS Server1,2'

- 주소를 꼭 입력하셔야 합니다.
- ⑧ 'Network type'이 PPP 인 경우, 인터넷에 접속하려면, ID 와 비밀번호 그리고 인터넷 서비스 업체의 전화번호를 입력해야 합니다.
 - ⑨ 모뎀을 통한 인터넷 연결 시간을 'always'로 하면 항상 연결 되어지는 상태가 되고, 'only alarm'으로 하면 알람이 발생하여, 알람 E-mail 전송 등으로 인터넷 접속이 필요한 경우에만 접속되어 집니다.
 - ⑩ 모든 사항을 입력한 후에는 'Save' 버튼을 클릭하여 저장하도록 합니다.
 - ⑪ 새로 설정된 네트워크 환경이 적용되려면 비디오 서버를 다시 시작해야 하므로, 전원을 OFF/ON 한 후, PSTN modem 에 연결 합니다.

E. Wireless LAN PCMCIA Card(802.11b)을 사용 할 경우

- ① 비디오 서버를 무선 랜 카드를 삽입하기 전에, 컴퓨터와 직접 연결하여 비디오 서버의 Admin Mode 로 접속합니다.



- ② Network Wireless 메뉴를 클릭하여, 아래 페이지와 같이 입력합니다.

Network Configuration-PCMCIA

Common Part	
DNS Server 1	210 . 117 . 65 . 1
DNS Server 2	. . .
SMTP(email) Server	
Dynamic DNS Server 1	ns.wisecam.co.kr
Dynamic DNS Server 2	
NetworkType	WirelessLAN

- ③ 'Network Type'은 'PPPoE'를 선택합니다.
- ④ DDNS Server 와 SMTP Server 란에 도메인 네임을 사용할 경우 'DNS Server 1,2' 주소를 입력하도록 합니다.
- ⑤ 'Wireless LAN'은 'Static IP'만 지원하므로, 네트워크 관리자로부터 IP 주소,

서브넷 마스크, 그리고 게이트 웨이 주소값을 아래 그림처럼 입력하도록 합니다.

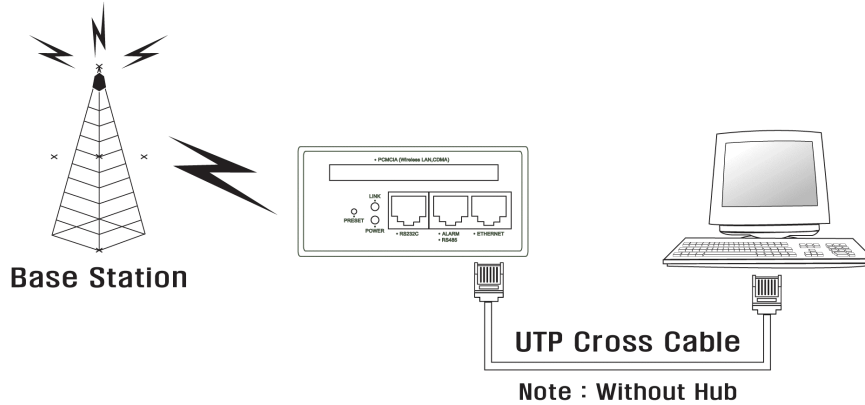
- ⑥ 비디오 서버의 무선 랜 동작은 무선 Access Point 장비에 접속하는 'Infrastruture mode' 만 지원합니다.

WirelessLAN	
IP Address	192 . 168 . 2 . 200
Subnet Mask	255 . 255 . 255 . 0
Gateway	192 . 168 . 2 . 1
Operating mode	Infrastructure ▼
ESSID	wcam
WEP	Disable ▼
key 1	:
key 2	:
key 3	:
key 4	:
Default Key:	1 ▼

- ⑦ 무선 통신을 하려면 기본적으로 AP(Access Point) 장비에 설정된 'ESSID' 값이 서로 동일해야 합니다. 예) wcam
- ⑧ 무선 통신에서 1 차적 보안 기능을 위해 'WEP'(Wired Equivalent Privacy)'를 지원합니다.
- ⑨ WEP 보안 기능을 사용하고자 한다면, AP(Access Point)의 WEP 설정사항과 동일하게 입력하시면 됩니다.
- ⑩ 새로 설정된 네트워크 환경이 적용되려면 비디오 서버를 다시 시작해야 하므로, 전원을 OFF/ON 합니다.
- ⑪ 무선 랜 통신 연결을 하고자 한다면, PCMCIA 카드를 언제든지 삽입을 하시면 됩니다.
- ⑫ 비디오 서버와 호환 되는 무선 랜 PCMCIA 카드는 당사 웹 사이트에서 확인 하실 수 있습니다.

F. CDMA Wireless Network Card 을 사용 할 경우

- ① 비디오 서버를 무선 랜 카드를 삽입하기 전에, 컴퓨터와 직접 연결하여 비디오 서버의 'Admin Mode' 로 접속 합니다.



- ② Network Wireless 메뉴를 클릭하여, 아래 페이지와 같이 입력합니다.

Network Configuration-PCMCIA	
Common Part	
DNS Server 1	210 . 117 . 65 . 1
DNS Server 2
SMTP(email) Server	
Dynamic DNS Server 1	ns.wisecam.co.kr
Dynamic DNS Server 2	
NetworkType	CDMA
CDMA	
CDMA Type	Default
Operation Type	always
Phone Number	01414
User Name	wcam
User Password
Confirm Password
Init Command	

- ③ 'Network Type'은 'CDMA'를 선택합니다.
- ④ 'CDMA' 방식은 유동 IP 주소를 갖게 되므로 'Dynamic DNS Server'란에 DDNS 서버 주소를 입력하여 DDNS 서비스를 받도록 합니다.
- ⑤ DDNS 서비스를 이용하면 비디오 서버가 유동 IP 주소를 갖게 되더라도 고정 도메인 주소로 부여 받을 수 있습니다.

- ⑥ 예로 'Dynamic DNS Server' 주소 입력란에 ns.wisecam.co.kr 을 입력하고, 비디오 서버의 MAC 주소가 00-30-ba-fe-40-12 이라면, 비디오 서버의 고정 도메인 이름은 wfe4012.wisecam.co.kr 이 됩니다.
- ⑦ DDNS Server 주소등 도메인 네임을 사용하게 될 경우에는 'DNS Server 1,2'란에 DNS 서버 주소를 꼭 입력합니다.
- ⑧ CDMA 카드를 통해 인터넷에 접속 하려면, ISP 업체로부터 받은 ID 와 비밀번호 그리고 인터넷 서비스 업체의 전화 번호를 입력해야 합니다.
- ⑨ 모뎀을 통한 인터넷 연결 시간을 'always'로 하면 항상 연결 되어지는 상태가 되고, 'only alarm'으로 하면 알람이 발생하여, 알람 E-mail 전송 등으로 인터넷 접속이 요구 되어질 때만 접속되어 집니다.
- ⑩ 모든 사항을 입력한 후에는 'Save' 버튼을 클릭하여 저장하도록 합니다.
- ⑪ 새로 설정된 네트워크 환경이 적용 되려면 비디오 서버를 다시 시작해야 하므로, 전원을 ON/OFF 합니다.
- ⑫ CDMA 통신 연결을 하고자 한다면, 언제든지 카드를 삽입하시면 됩니다.
- ⑬ 특정 제품에 대한 PCMCIA 형 CDMA 카드를 사용하고자 한다면, 당사로부터 기술적 지원을 받으시기 바랍니다.

- 제품에 대해 설명과 설치 방법에 대해 좀 더 자세한 내용을 알고 싶을 경우 별도의 'Full 매뉴얼'과 'Install 매뉴얼'을 참고 하시기 바랍니다.

3. 상세 기능

1) 기술 자료 (제품 사양)

Item	Description
Video Compression	Standard JPEG/MJPEG
Video Input/Output	Analog Video 1 CH input and 1 CH output, Or Analog Video 2 CH inputs.
Video Resolution	640x480, 640x240, 320x240, 224x176, 160x120
Frame Rate	Max 30fps (CGI Read Frame Control 1~30 fps)
Supported Protocols	TCP, ARP, FTP, SMTP, DHCP, HTTP, RTP, PPPoE, PPP, 802.11b
Alarm Operation	Image Motion Detection, Sensor Input
Alarm Trigger	Time(Week/Hour/Minute), Alarm Active
DVR Operation	Save to normal FTP Server and NetStorage
DVR Trigger	Time(Week/Hour/Minute)
Ethernet Interface,	10/100 Base-T RJ-45 connector
PCMCIA Slot x1 (*Option)	Wireless LAN PC card (802.11b)
	CDMA Wireless Network Card
RS232C	PSTN/ISDN Modem RJ-45 connector
Alarm Sensor I/O	Input : Digital input 2CH Output : Relay Out 1CH
PTZ Controller	RS485(TxD, RxD) for PTZ
LED Display	Power, Link of Network indicator
Dimension	86(W) x 35(H) x 116(L) mm
Weight	700 g
Power Expenses	Normal 12.0 W Recommend - Adapter DC12V @ 1.5 A

4. 품질 보증서

1) 품질 보증에 관한 내용입니다.

- ① 보증 기간 개시일은 기기 납품일로부터 시작됩니다.
- ② 보증 기간 중 고객이 정상적으로 사용함에 있어 고장이 발생한 경우는 무상수리를 하여 드립니다.
- ③ 다음의 각 항의 경우는 ‘보증대상의 규정’에 적용하여 유상으로 합니다.
- ④ 본 상품에 대한 보증수리 이외의 보상은 실비로 합니다.
 - 고장 원인이 본기 이외의 외부 요인에 의한 고장일 경우
 - 고객이 상품을 개조하여 분해 조립으로 발생한 고장의 경우
 - 천재, 화재, 지진, 수해, 낙진 등 천재지변에 의한 고장
 - 구입 후 수송, 이동에 의한 고장의 경우
 - 고객의 부주의로 인한 파손 및 기타 프로그램 오류가 발생한 경우
 - 기타 외부 기기에 의한 본 기기의 손상이 발생한 경우
 - 기타 제조자가 정한 규격 제품외의 사용으로 인한 손상이 발생한 경우
- ⑤ 본 보증서는 대한민국 내에서만 유효합니다.
- ⑥ 제품 수리, 교환, 환불에 대한 보증기준은 경제 기획원 고시 소비자 피해 보상규정에 따릅니다.

품질 보증서

모 델 명		VIDEO SERVER (2 CHANNEL)
제 조 년 월 일		년 월 일
보 증 기 간		1 년
고 객	성 명	
	주 소	
판매점	성 명	
	주 소	

2) 고장 수리 신청서

A. A/S 연락처 : 제조사 제품 서비스 센터

Tel. 0502-100-1180 / (82).502.100.1180

Fax. 031-381-7684 / (82).31.381.7684

고장 수리 신청서

일 자 :	
판매처 :	구입처 :
담당자 :	담당자 :
연락처 :	연락처 :
주 소 :	주 소 :
모델명 :	구성방법 :
제조번호 :	
불량내역 :	
(증상)	(자세히)
(비고)	