

WEB CAMERA & VIDEO SERVER

Quick Manual
(Version Kor_1.3)
2002/05/02

- 설치, 사용 전에 반드시 본 설명서의 주의사항 및 경고 사항 잘 읽고 바르게 사용하여 주십시오.

본 설명서는 WEB CAMERA/SERVER 의 간단한 사용 설명서이오니 반드시 CD 에 포함된 USER MANUAL 을 끝까지 읽고 사용 하여 주십시오



FCC 경 고(WARNING)

이 장치는 FCC 규약 15 항에 준한, class A 디지털 장비 제한 한도에 근거하여 테스트 된 것입니다. 이 제한은 장비가 작동할 때 발생하는 유해한 혼선에 대한 합당한 보호장치를 마련하기 위해 제정되었습니다. 이 장치는 무선 진동 에너지를 발생 시키거나 사용, 방출 시킬 수 있으므로 지시에 따라 설치 또는 사용 되지 않을 경우 무선통신에 유해한 혼선을 일으킬 수 있습니다

만약 문제의 장치를 켜고 끌 때 감지될 수 있는 라디오나 TV 수신에 유해한 혼선이 발생되면, 다음의 조치사항 중 하나 또는 그 이상의 조치를 취하십시오

- 안테나의 위치를 바꾸거나 방향을 변경 하십시오
- 장치와 수신기와의 거리를 더 멀리 설치하십시오
- 수신기가 사용하는 콘센트와 다른 콘센트를 사용하십시오.
- 판매자 또는 라디오/TV 기술자에게 문의 하십시오



경 고(WARNING)



- 이 마크는 사용자가 주의해서 실행해야 하는 표시 입니다



- 이 마크는 감전의 위험 및 인체에 피해가 있는 경우 사용자에게 경고하기 위한 표시 입니다



- 이 설명서는 사용자에게 정확하게 장비와 액세서리를 사용할 수 있는 도움 정보를 가지고 있습니다 장비를 설치 전에 반드시 읽어보십시오

- 제품을 올바르게 사용하여 위험이나 재산상의 피해를 막기 위한 내용이므로 반드시 지켜 주시기 바랍니다
- 모든 경고를 주의하십시오
- 본 제품을 분해 개조하지 마십시오 감전이나 손상을 입을 수 있습니다
- 감전사고나 손상을 예방하기 위하여 볼트나 커버를 제거하지 마십시오 사용자가 수리할 수 있는 부분은 없습니다
- 본 제품의 점검 및 정비 시에는 구입처나 서비스 센터에 의뢰하여 주십시오.
- 만일 고장(이상 음, 냄새, 연기, 화면이상)이 발생시 신속히 전원을 차단하고 구입처나 서비스 센터에 수리를 의뢰 하십시오 이 상태로 계속 사용 시 화재나 감전의 원인이 될 수 있으며 동작이상으로 본래의 기능을 상실할 수 있습니다 또한 수리가 불 가능 할 수 있습니다

- 젖은 손으로 조작하지 마십시오 감전 및 손상의 위험이 있습니다
- 아답터는 정격전압을 사용하여 주십시오 아답터로 인한 화재 및 감전의 발생 위험이 있습니다



설치 시 주의사항

본 제품은 다양한 환경에서도 사용할 수 있도록 설계되었으나 오래 안전하게 사용하기 위해서는 아래의 사항에 유의하여 주십시오

1. 카메라 렌즈를 태양과 같이 밝은 곳을 찰상하지 마십시오.
2. 내부에 사용자가 수리할 수 있는 부분은 없습니다
3. 낙하의 강한 충격, 또는 진동으로부터 보호해 주십시오
4. 본 제품은 사용 설명서대로 설치 혹은 사용되지 않을 경우 무선 통신에 방해될 수도 있으니 주의하여 주십시오
5. 본 사양 이상의 더운 곳이나 추운 곳에서는 화질의 저하나 부품에 나쁜 영향을 받기 때문에 주의하여 주십시오
6. 본 장비의 라벨에 표시된 전압으로만 사용 하시기 바랍니다
7. 전기적 쇼크를 방지하기 위해 습도가 많은 곳이나 비 오는 곳에 방치하지 마십시오. 또한 물과 습도가 많은 곳은 장비에 치명적이며 장비에 액체를 흘렸을 경우 구입처나 A/S 센터에 문의 하십시오
8. 본 장비 외 추천된 주변기기 및 스탠드, 삼각대등을 사용하여 주십시오 장비가 떨어질 경우 사람 또는 장비에 치명적인 피해를 줄수 있습니다
9. 장비 설치 전에 이상 유무를 확인을 바랍니다
10. 화재나 위험의 대비하여 UL listed wire VW-1, STYEL 1007 케이블을 사용하여 주십시오

설치 장소

- 직사광선이 내리쬐는 곳이나, 난로나 취사기기 등 열기근처를 피해 주십시오.
- 습기가 높거나 먼지가 많이 발생하는 곳, 진동이 심한 곳을 피해 주십시오.
- 강한 자기를 발생하거나 전파가 발생하는 곳을 피해 주십시오.

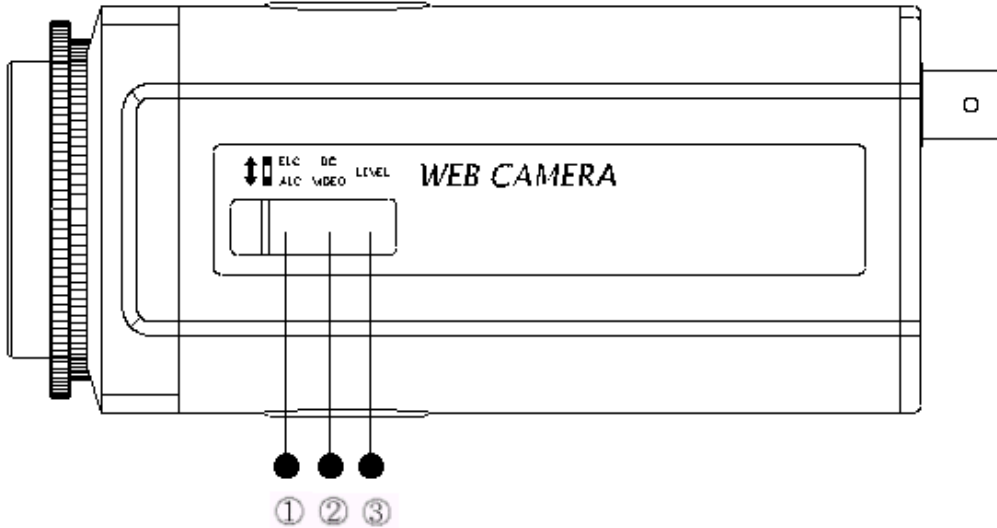
1. WEB CAMERA/VIDEO SERVER 의 개요

WEB CAMERA/VIDEO SERVER 는 CCD Camera 의 아날로그 비디오 영상을 인터넷망을 통하여 디지털 비디오 데이터로 실시간 전송하는 WEB SERVER 기능을 내장한 기기입니다.

WEB CAMERA/VIDEO SERVER 를 구동하기 위해서는 부가적인 장비나 프로그램 필요 없이 단지 전원과 네트워크 케이블의 연결만으로 원격지에서 최대 4 개의 비디오 영상을 웹 브라우저를 통해 언제 어디서나 실시간 영상을 볼 수 있습니다.

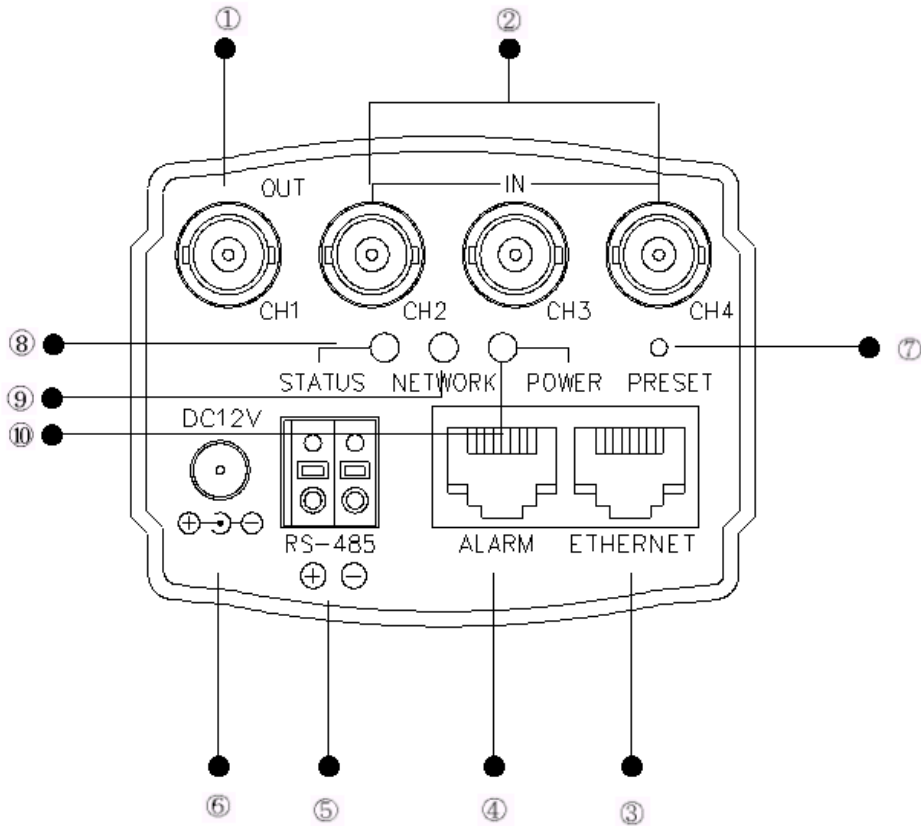
2. WEB CAMERA 명칭 및 설명

제품 옆면



표시 명칭	기능
① ELC/ALC	<p>ELC(EE)와 ALC(AI)를 선택하는 스위치 입니다. 스위치를 위로 올리면 EE Mode, 아래로 내리면 AI Mode 가 선택됩니다.</p> <p>EE Mode 는 광량의 밝기 레벨에 따라 전자 셔터 스피드가 자동적으로 변하여 적정 비디오 레벨이 유지 됩니다. 이 모드에서는 Auto IRIS Lens 대신에 Fixed Lens 나 Manual Lens 사용이 가능합니다.</p> <p>AI mode 는 전자 셔터 스피드가 1/60s(1/50s)로 고정 되므로 Auto IRIS Lens 를 사용하여 비디오 레벨을 컨트롤 합니다.</p>
② DC/VIDEO	<p>DC Drive Lens 와 Video Drive Lens 를 선택하는 스위치 입니다. 스위치를 위로 올리면 DC Drive Lens, 아래로 내리면 VIDEO Drive Lens 가 선택됩니다. 이때는 ELC/ALC 스위치를 ALC 로 고정한 후 사용하여야 합니다.</p>
③ LEVEL	<p>DC Drive 렌즈 사용 시 Video Level 을 조정합니다. 시계 방향으로 돌리면 비디오 레벨의 밝기가 증가하고 반시계 방향으로 돌리면 비디오 레벨의 밝기가 줄어 듭니다.</p>

제품 뒷면



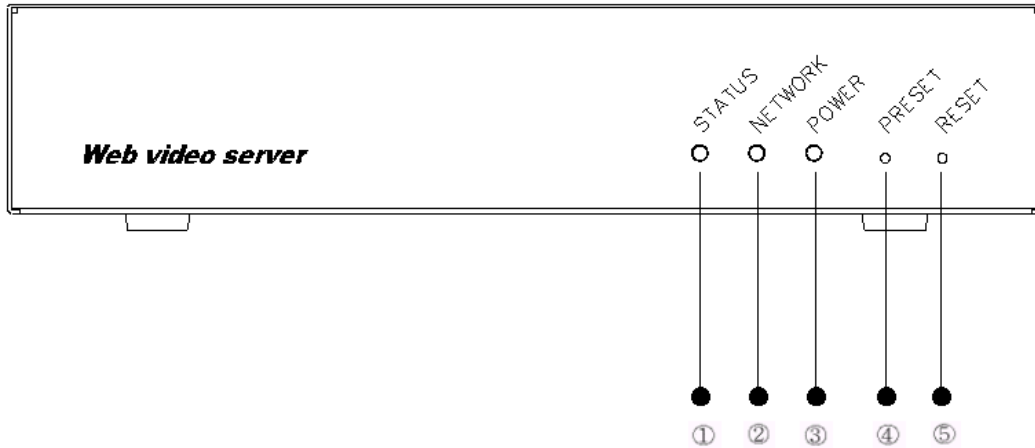
표시 명칭	기능
① VIDEO OUT	WEB CAMERA 자체 카메라 영상 신호의 아날로그 비디오를 출력합니다.
② VIDEO IN	기존의 아날로그 카메라 영상 신호를 최대 3 개까지 입력합니다.
③ ETHERNET	WEB CAMERA 가 인터넷 또는 인트라넷의 Ethernet(10Base-T/100Base-T) 환경에 설치되어 있는 경우 사용하는 네트워크 연결 포트입니다.
④ ALARM	최대 4 개까지의 알람용 센서를 입력하고, 1 개의 릴레이 접점 출력을 연결하는 단자입니다. 릴레이 접점 출력은 N.O (Normal Open) / N.C (Normal Close)를 선택할 수 있습니다. WEB CAMERA 와 함께 제공한 전용 알람 케이블을 이용하여 설치하시기 바랍니다.
⑤ RS-485	웹 브라우저를 통해 카메라를 원격지 제어하기 위해서, PTZ Receiver 와 WEB CAMERA 를 연결합니다.
⑥ DC 12V	Power 입력단자로 전원을 공급합니다.

WEB CAMERA/VIDEO SERVER

표시 명칭	기능
⑦ PRESET	설정 값들을 처음 구입하셨을 때의 상태로 원상복구 할 때 사용 합니다. 사용 중 Admin Mode 의 접속 Password 을 잊어버렸거나, 혹은 각종 설정 값들의 제품 구입 상태로 돌려 놓아야 할 경우 사용합니다. 동작 시 모든 설정이 제품 구입시의 초기상태로 되며 Network 정보가 사라져 접속이 불가능한 상태가 될 수 있으므로 주의 하십시오.
⑧ STATUS	네트워크 케이블의 연결 상태를 표시 합니다. LAN 케이블이 올바르게 연결되었을 경우 불이 들어 옵니다.
⑨ NETWORK	정상적으로 네트워크에 연결된 후 데이터의 송/수신 시 깜박 거립니다.
⑩ POWER	전원 ON/OFF 상태를 표시합니다.

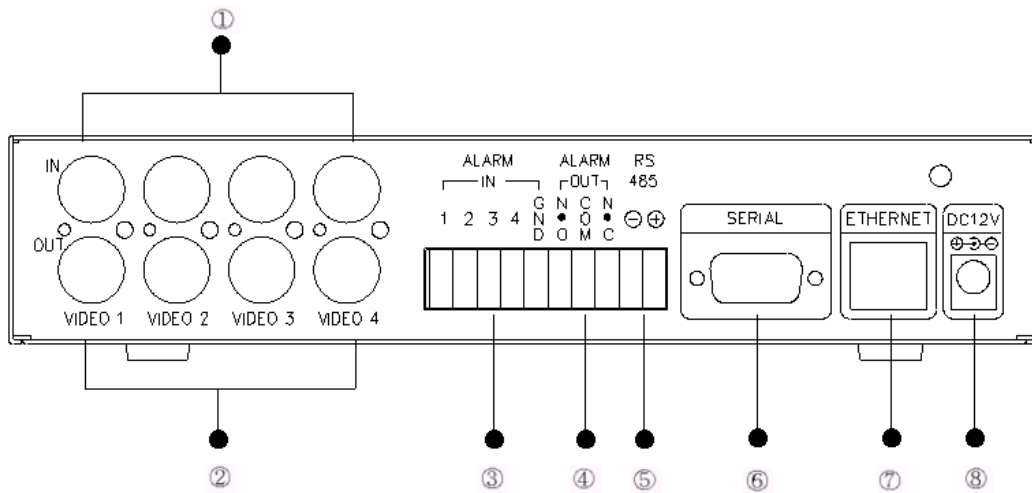
3. WEB VIDEO SERVER 명칭 및 설명

제품 앞면



표시명칭	기능
① STATUS	네트워크 케이블의 연결 상태를 표시하며 올바르게 연결되었을 경우 불이 들어 옵니다.
② NETWORK	정상적으로 네트워크에 연결된 후 데이터의 송/수신 시 깜박거립니다.
③ POWER	전원 ON/OFF 상태를 표시합니다.
④ PRESET	설정 값들을 처음 구입하셨을 때의 상태로 원상복구 할 때 사용합니다. 사용 중 Admin Mode 의 접속 Password 을 잊어버렸거나, 혹은 각종 설정 값들의 제품 구입 상태로 돌려 놓아야 할 경우 사용합니다. 동작 시 모든 설정이 제품 구입시의 초기상태로 되며 Network 정보가 사라져 접속이 불가능한 상태가 될 수 있으므로 주의 하십시오.
⑤ RESET	전원을 OFF 시키지 않고 다시 시동 시킬 때 사용합니다.

제품 뒷면



표시명칭	기능
① VIDEO IN	카메라 영상 신호를 최대 4 개까지 입력합니다.
② VIDEO OUT (Loop Through Out)	외부 기기에 카메라 영상 신호를 연결할 경우 이 단자에 연결하여 사용할 수 있습니다.
③ ALARM IN/ ④ ALARM OUT	최대 4 개까지의 알람 센서를 입력하는 단자입니다./ 1 개의 릴레이 접점을 출력합니다.
⑤ RS-485	MS Explorer, Netscape 를 통해 카메라를 원격지 제어하기 위해서, RS-485 포트를 이용해 PTZ Receiver 와 WEB VIDEO SERVER 를 연결합니다.
⑥ SERIAL	Ethernet 환경이 아닌, ISDN 또는 모뎀을 이용한 PPP 접속 환경에 설치되어 있는 경우 사용하는 연결 포트입니다.
⑦ ETHERNET	인터넷 또는 인트라넷의 Ethernet(10Base-T/100Base-T) 환경에 설치되어 있는 경우 사용하는 연결 포트입니다.
⑧ DC-12V	Power 입력단자로 WEB VIDEO SERVER 에 전원을 공급합니다.

4. 시스템 연결

- 전원 연결

DC-12V 입력단자로 WEB CAMERA/VIDEO SERVER 의 전원을 공급합니다.

- 비디오 입력 연결

연결할 카메라의 영상 출력을 WEB CAMERA/VIDEO SERVER 의 본체 뒷면에 있는 카메라 신호 입력 단자에 연결합니다.

- 비디오 출력 연결

연결할 모니터 혹은 영상 저장 장치의 영상입력단자와 WEB CAMERA/VIDEO SERVER 의 본체 뒷면에 있는 카메라 신호 출력 단자를 커넥터로 연결하면 기존 아날로그 카메라처럼 사용할 수 있습니다.

- 네트워크 연결

WEB CAMERA/VIDEO SERVER 를 구입하시고 처음 IP 을 할당하실 때에는 본체와 함께 제공한 Cross LAN Cable 을 연결합니다. 설정이 끝나고 원하시는 위치에 WEB CAMERA/VIDEO SERVER 를 설치하실 때에는 일반 Direct LAN Cable 을 사용하십시오.

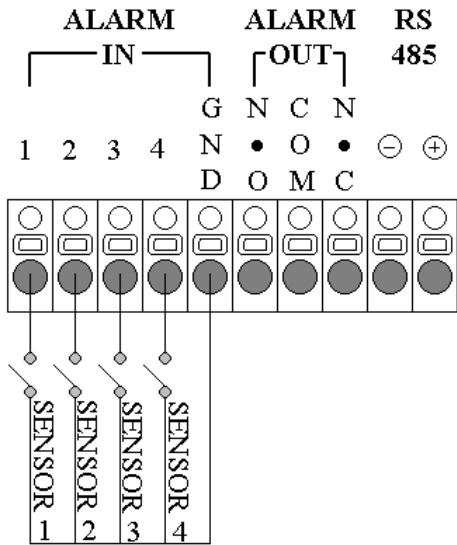
- 알람 입력 연결 (Only WEB CAMERA)

알람 입력과 릴레이 접점 출력을 WEB CAMERA 본체 뒷면에 있는 알람 단자에 연결합니다. WEB CAMERA 와 함께 제공한 전용 알람 Cable 을 사용하십시오. 릴레이 접점 출력은 특성에 따라 N.O (Normal Open)과 N.C (Normal Close)을 선택하여 사용할 수 있습니다.

알람 케이블 컬러	연 결
White-Orange	GND
Orange	ALM-1
White-Green	ALM-2
Blue	ALM-3
White-Blue	ALM-4
Green	COM
White-Brown	N.C
Brown	N.O

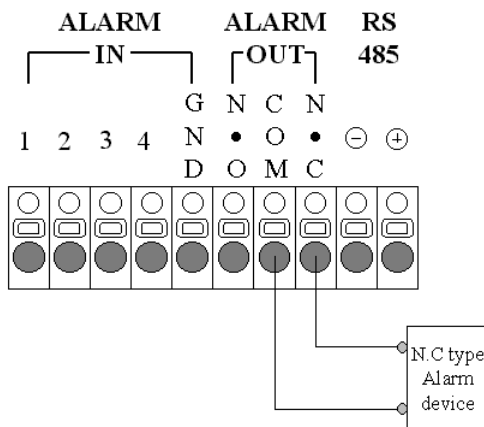
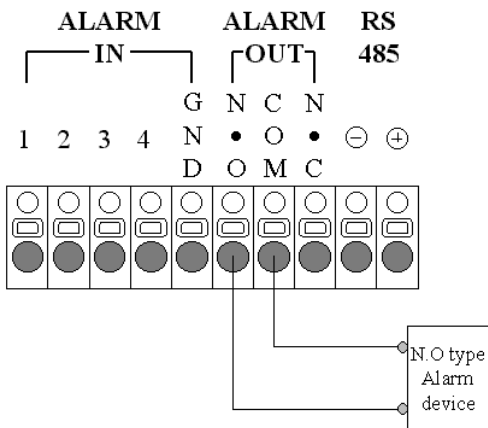
WEB CAMERA/VIDEO SERVER

● 알람 입력 연결 (Only WEB VIDEO SERVER)



연결할 센서의 출력을 WEB VIDEO SERVER 제품 뒷면에 있는 센서 입력 단자에 해당 채널의 번호에 맞게 연결합니다. 센서의 한쪽은 해당 번호에, 다른 한쪽은 영문 "GND" 로 표시된 접지단자에 연결 합니다.

● 알람 출력 연결 (Only WEB VIDEO SERVER)

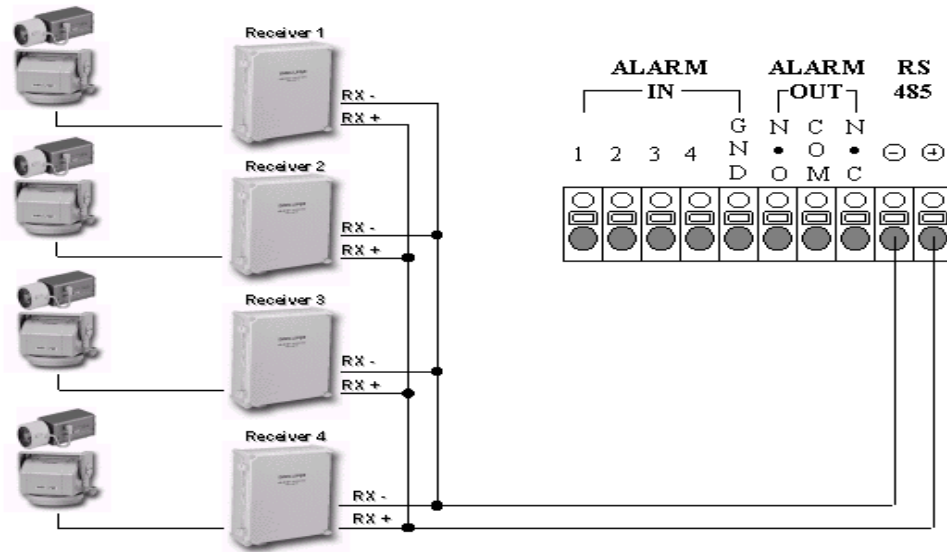


<N.O(Normal Open Type)의 연결>

<N.C(Normal Close Type)의 연결>

연결할 릴레이 접점 출력을 제품 뒷면에 있는 ALARM OUT 단자에 연결합니다. 특성에 따라 N.O (Normal Open)과 N.C (Normal Close)을 선택하여 사용할 수 있습니다.

● RS-485 연결



연결할 Receiver 의 RS-485 신호 두 선을 제품 뒷면에 단자에 연결합니다. 연결시, 극성에 주의 하십시오. 제품 뒷면에 있는 RS-485 출력의 “ + ” 단자와 Receiver RS-485 입력의 “ + ” 단자를 연결하고, RS-485 출력의 “ - ” 단자와 Receiver RS-485 입력의 “ - ” 단자를 연결하십시오.

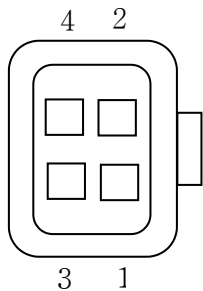


극성을 잘못 연결할 경우 Pan/Tilt/Zoom/Focus 의 원격 제어가 동작하지 않는 현상이 발생합니다.

● Serial 연결 (Only WEB VIDEO SERVER)

Serial 포트는 ISDN 이나 전화를 이용한 PPP 접속 네트워크 환경에 설치 시 연결 포트로 사용합니다.

● Auto IRIS Lens 연결



Camera 의 옆면

Pin \ Lens	Video-Drive Lens	DC-Drive Lens
1	POWER SUPPLY(9VDC, 40mA)	Damp(-)
2	N.C	Damp(+)
3	VIDEO OUTPUT(0.7Vp-p without sync)	Drive(+)
4	GROUND	Drive(-)

5. IP 주소 설정하기

WEB CAMERA/VIDEO SERVER 에 접속하기 위해서는 우선 IP 주소를 부여해야 합니다. 제품 출고시 모두 동일한 IP 주소가 할당되어 있으므로 기본으로 설정된 IP 주소를 사용하지 않도록 주의 하십시오.

● 시작하기 전에

- 할당 할 IP 주소와 IP 부여에 대한 자세한 설명은 해당 Network 관리자에게 문의 하십시오. 이 때 Network 에 관련된 아래의 정보도 함께 확인해야 합니다.
 - ✓ Gateway
 - ✓ Subnet mask
 - ✓ DNS



MAC Address 는 제품 바닥면 Label 에 적혀있는 제품의 고유 번호입니다. 지워질 우려가 있으니 별도로 기록 / 관리 하시길 권장하며 IP 주소 설정 시 사용됩니다.



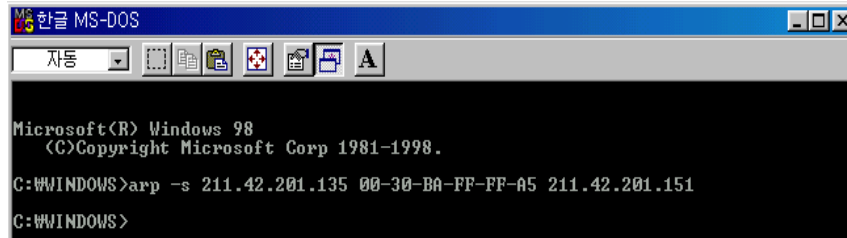
Network 를 통해 외부 사용자의 접속을 위해서는 반드시 공인 IP 주소를 사용해야 하며, 사실 IP 주소 사용 시는 해당 인트라넷 내에서만 접속이 가능하고, 외부에서는 접속이 불가능 합니다.

5-1. LAN Cable 로 연결하여 IP 설정하기

1. 부록 CD 안에 있는 Java 응용 프로그램인 “ j2re-1_3_1-win-I ” 를 실행시켜 사용하는 PC 에 설치하십시오.
2. 전원을 공급하고 IP 설정에 사용할 PC 와 제공한 Cross LAN 케이블로 직접 연결합니다.
3. PC 에서 MS-DOS 창을 띄웁니다.
4. “ arp - s ” 명령을 실행시킵니다.
 - “ arp - s <할당할 IP 주소> <MAC address> <PC 의 IP 주소> ”

WEB CAMERA/VIDEO SERVER

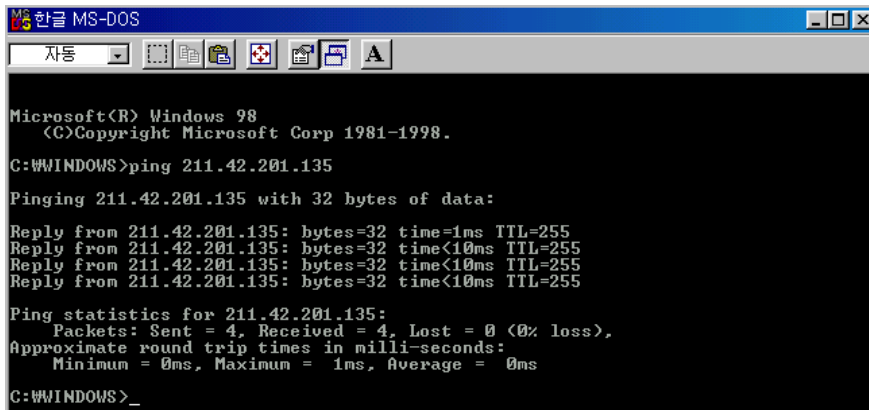
- 이때, 할당할 WEB CAMERA/VIDEO SERVER 의 IP 주소와 사용중인 PC IP 주소의 상위 클래스가 동일해야 합니다.
- “ arp - s ” 명령은 초기 전원 공급 후 20 분 이내에 명령을 실행시켜야 합니다.



```
한글 MS-DOS
자동
Microsoft(R) Windows 98
(C)Copyright Microsoft Corp 1981-1998.
C:\WINDOWS>arp -s 211.42.201.135 00-30-B8-FF-FF-A5 211.42.201.151
C:\WINDOWS>
```

5. “ ping ” 명령을 실행시켜 정상적인 응답이 오는 것을 확인합니다.

- Ping <할당한 WEB CAMERA/VIDEO SERVER 의 IP 주소>
- 정상적인 응답이 확인되면, 성공적으로 IP 주소가 부여된 상태입니다.
- 만일 IP 할당에 실패하면 “ Request timed out ” 라는 메시지가 출력됩니다.



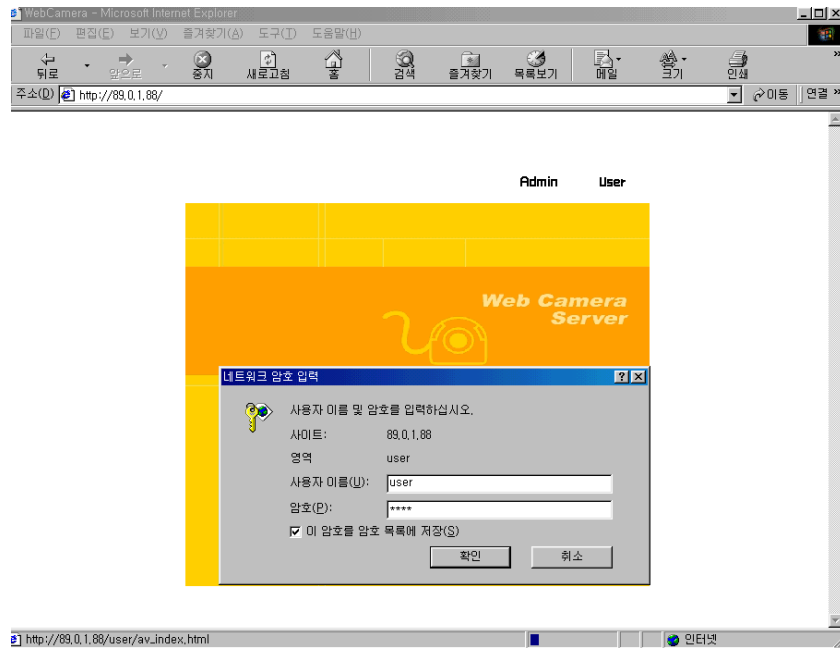
```
한글 MS-DOS
자동
Microsoft(R) Windows 98
(C)Copyright Microsoft Corp 1981-1998.
C:\WINDOWS>ping 211.42.201.135
Pinging 211.42.201.135 with 32 bytes of data:
Reply from 211.42.201.135: bytes=32 time=1ms TTL=255
Reply from 211.42.201.135: bytes=32 time<10ms TTL=255
Reply from 211.42.201.135: bytes=32 time<10ms TTL=255
Reply from 211.42.201.135: bytes=32 time<10ms TTL=255
Ping statistics for 211.42.201.135:
    Packets: Sent = 4, Received = 4, Lost = 0 (0% loss),
    Approximate round trip times in milli-seconds:
        Minimum = 0ms, Maximum = 1ms, Average = 0ms
C:\WINDOWS>_
```

WEB CAMERA/VIDEO SERVER

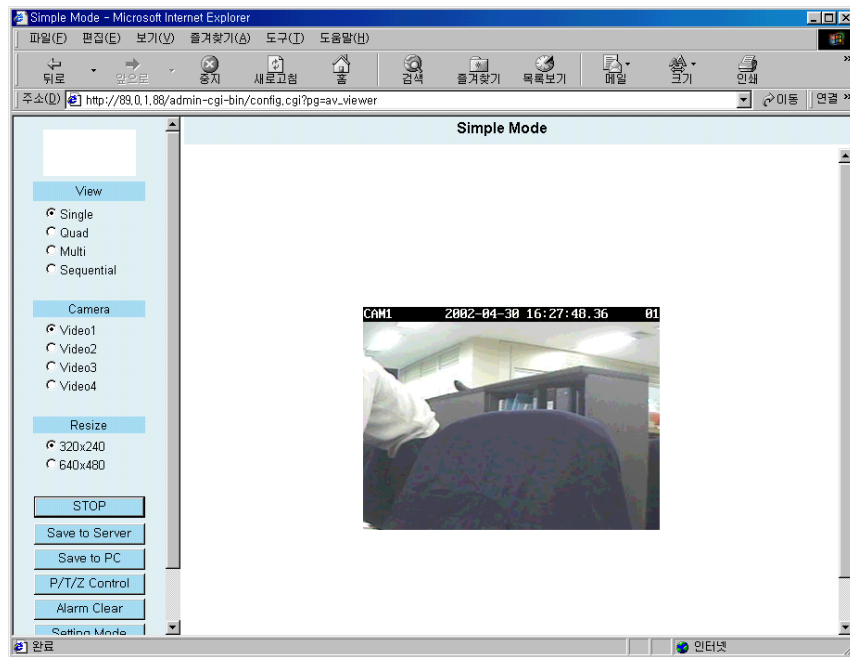
6. 웹 브라우저의 주소 창에 할당한 IP 주소를 입력한 뒤 Admin Mode 로 접속합니다.

ID: admin

Password: admin0

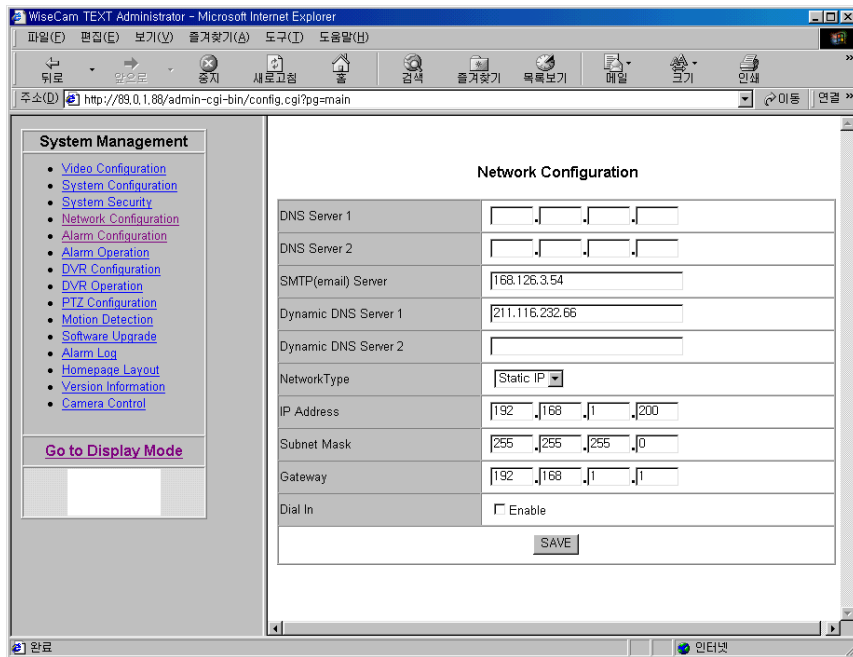


7. 화면 좌측 하단의 “ Setting Mode” 버튼을 눌러서 Admin Mode 로 이동을 합니다.



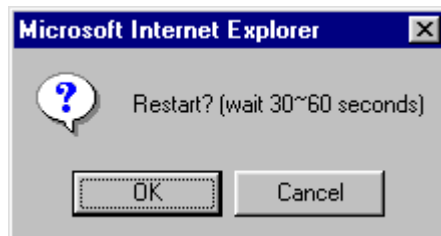
WEB CAMERA/VIDEO SERVER

8. Admin Mode 의 “ System Management ” 의 메뉴에서 “ Network Configuration ” 항목을 선택합니다.



9. 할당된 IP 주소와 Network 관련 정보를 입력하고 “ Save ” 버튼을 눌러 설정상태를 저장합니다.

10. 마지막으로 Admin Mode 의 “ System Management ” 의 메뉴 중 ” System Configuration ” 을 선택한 후 “ Reboot ” , “ OK ” 버튼 클릭하여 사용하시면 됩니다.



5-2. Serial Cable 로 연결하여 IP 설정하기 (Only WEB VIDEO SERVER)

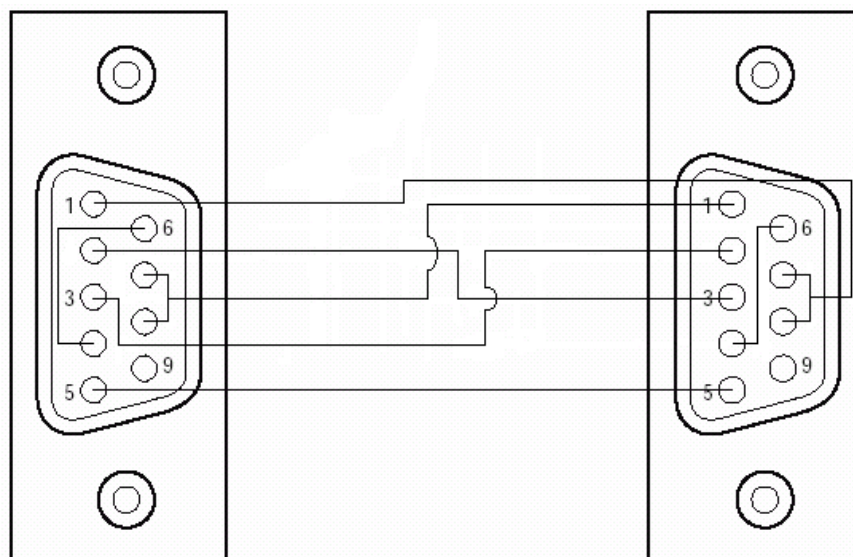
● 시작하기 전에

이 방법은 RS-232C Cable 로 WEB CAMERA/VIDEO SERVER 와 연결된 PC 에서 실행하여 WEB VIDEO SERVER 의 IP 주소, Subnet Mask, Gateway 등 초기 네트워크 관련 설정 및 “ System Management ” 의 여러 가지 메뉴를 쉽게 설정할 수 있도록 하는 방법입니다. MS Windows 기반의 운영 체제를 사용하는 PC 에서 사용할 수 있습니다.

RS-232C Cable 의 형태는 아래의 것과 동일한 것을 사용하여야 합니다. Serial 통신 포트는 전화모뎀 또는 마우스를 사용할 수 있으니 시스템의 등록정보에서 다른 장치들이 Serial 통신 포트를 사용하는지를 확인해야 합니다.

● RS-232C Cable 만들기

RS-232C Cable 은 WEB CAMERA/VIDEO SERVER 내에 포함되어 있지 않기 때문에 별도로 제작하여야 합니다. 아래에 표시된 결선도를 참고로 사용하시기 바랍니다.



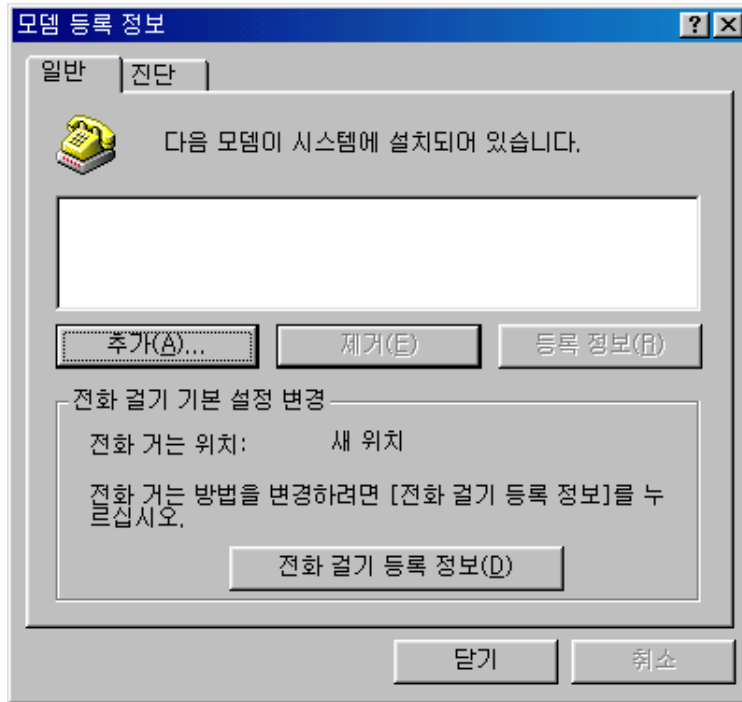
< 9 Pin Female to 9 Pin Female >

● 터미널 에플레이션 통신 설정하기

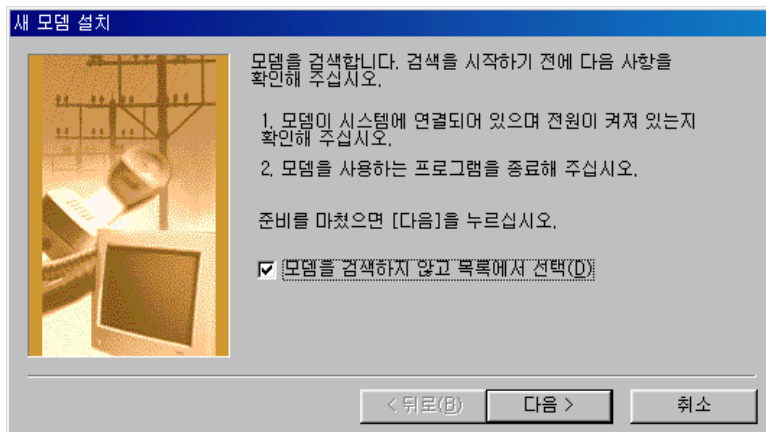
항 목	설 정 사 항
Baud rate	152000 bps
Data bit	8 bit
Stop bit	1 bit
Parity	None
Flow 제어	None

• 연결 프로그램 설정하기

1. 먼저, WEB CAMERA/VIDEO SERVER 와 연결하려는 PC 의 사용하지 않는 Serial 통신 포트 와 RS-232C Cable 로 연결한 후 그 다음에 전원을 연결해야 합니다.
2. 윈도우의 “ 시작” 메뉴에서 “ 제어판” 으로 이동하여 “ 모뎀” 을 선택합니다. 아래와 같은 화면이 표시되며 “ 추가” 버튼을 클릭합니다.

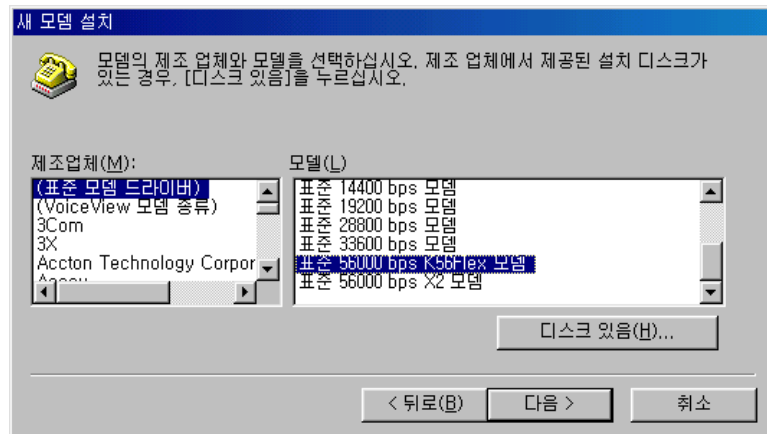


3. “ 모뎀을 검색하지 않고 목록에서 선택(D)” 을 체크한 후 “ 다음” 을 클릭합니다.

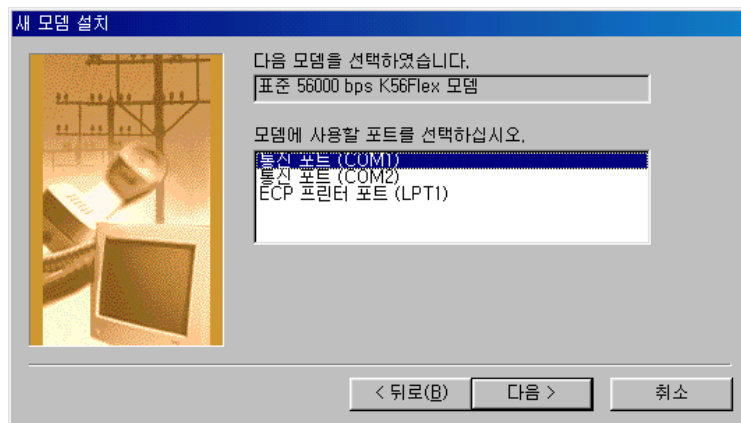


WEB CAMERA/VIDEO SERVER

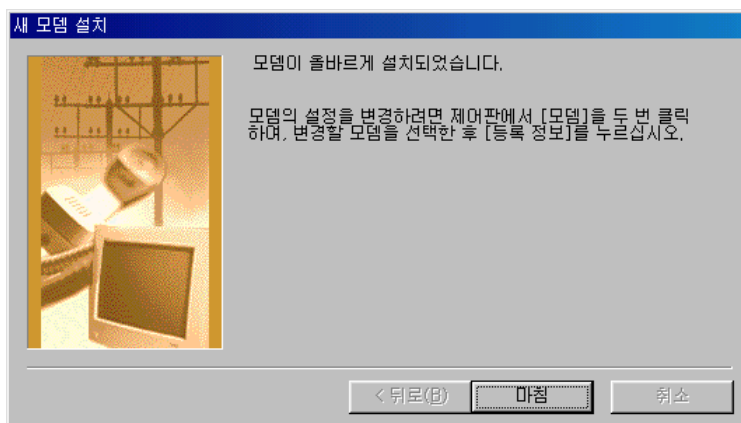
4. 설치할 모뎀을 정합니다. 기본으로 아래와 같이 “ 표준 56000bps K56Flex 모뎀 ” 을 선택하고 “ 다음 ” 버튼을 클릭하여 설치를 계속합니다.



5. 설정할 모뎀을 포트를 선택한 후 “ 다음 ” 을 클릭합니다.

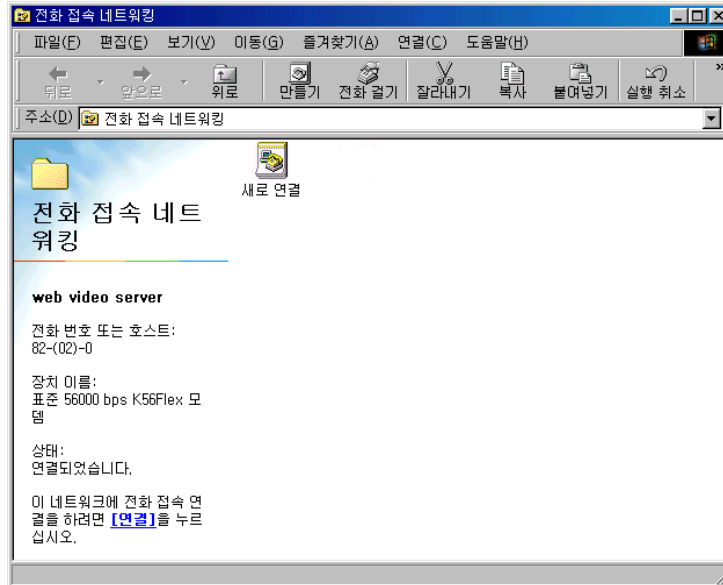


6. 설치가 올바르게 되었음을 확인하고 “ 마침 ” 버튼을 클릭합니다.

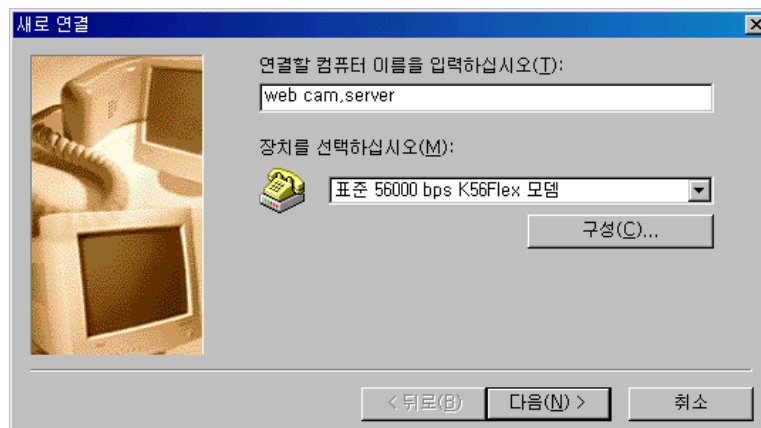


WEB CAMERA/VIDEO SERVER

7. 윈도우의 “시작” 메뉴에서 “프로그램”, “보조프로그램”, “통신” 으로 이동하여 “전화접속 네트워킹” 을 선택한 후 아래의 그림에서 “새로연결” 을 더블 클릭하여 접속환경을 설정합니다.

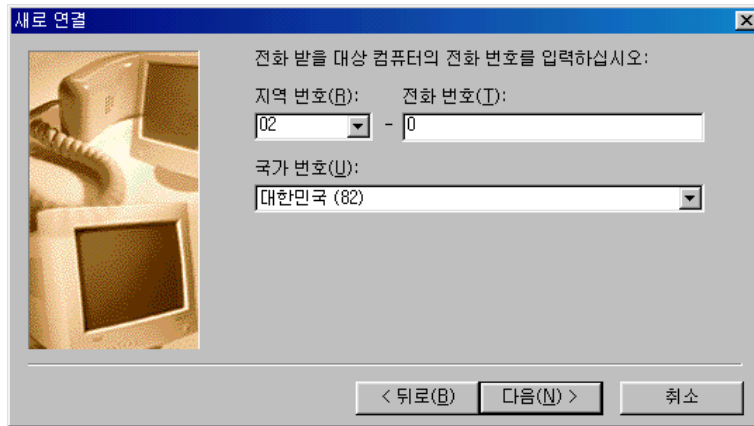


8. 설정할 연결의 이름을 입력한 후 “다음” 버튼을 클릭합니다.

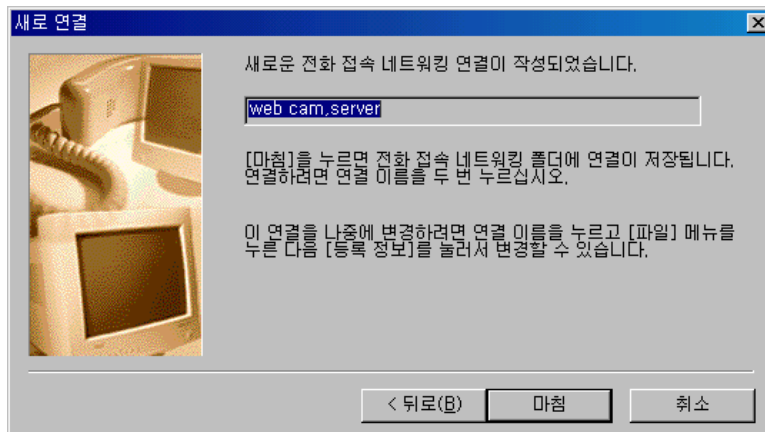


WEB CAMERA/VIDEO SERVER

9. 연결에 이용할 전화번호를 입력합니다. 이때 전화번호 입력란에 임의의 값을 “0” 으로 입력하여 사용하시면 됩니다.

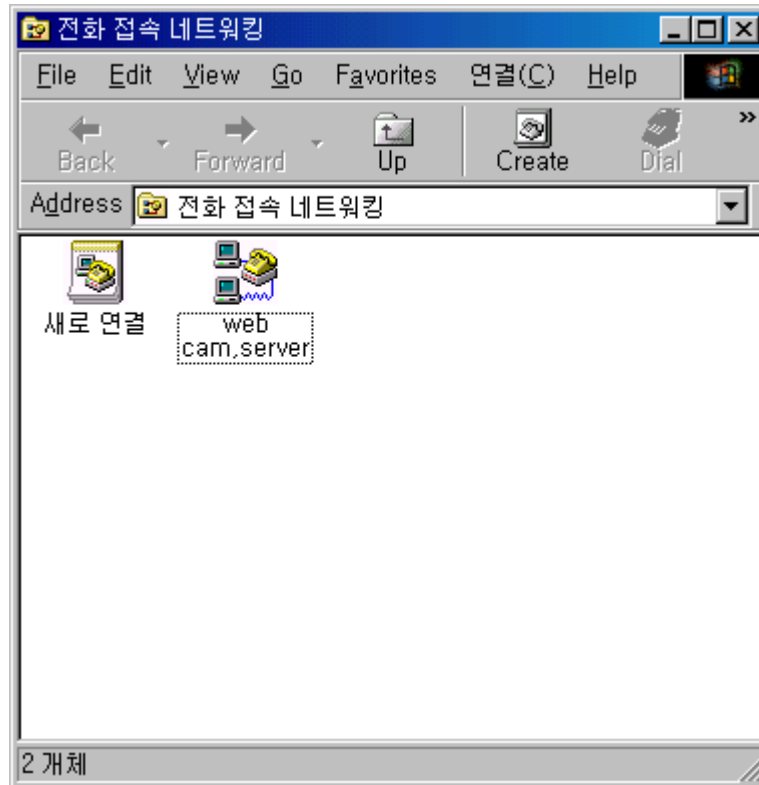


10. 새로운 전화접속 네트워킹 연결이 작성되었으면 “마침” 버튼을 눌러 설정을 마칩니다.



WEB CAMERA/VIDEO SERVER

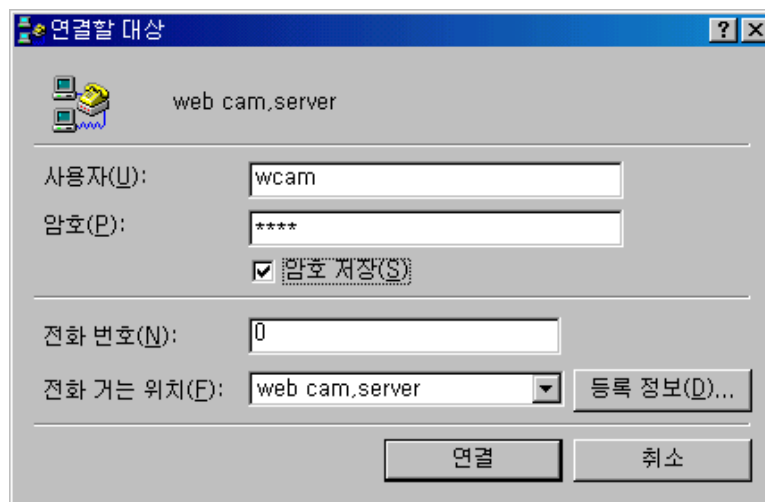
11. 아래와 같이 새로 연결을 설정한 전화접속 네트워킹 아이콘이 만들어짐을 확인하고 “등록정보”를 눌러 설정상태를 확인합니다.



12. 해당 아이콘을 눌러 연결을 시작합니다. 연결 초기 아래와 같이 화면이 표시되며 WEB CAMERA/VIDEO SERVER의 초기 사용자 이름과 암호는 다음과 같습니다.

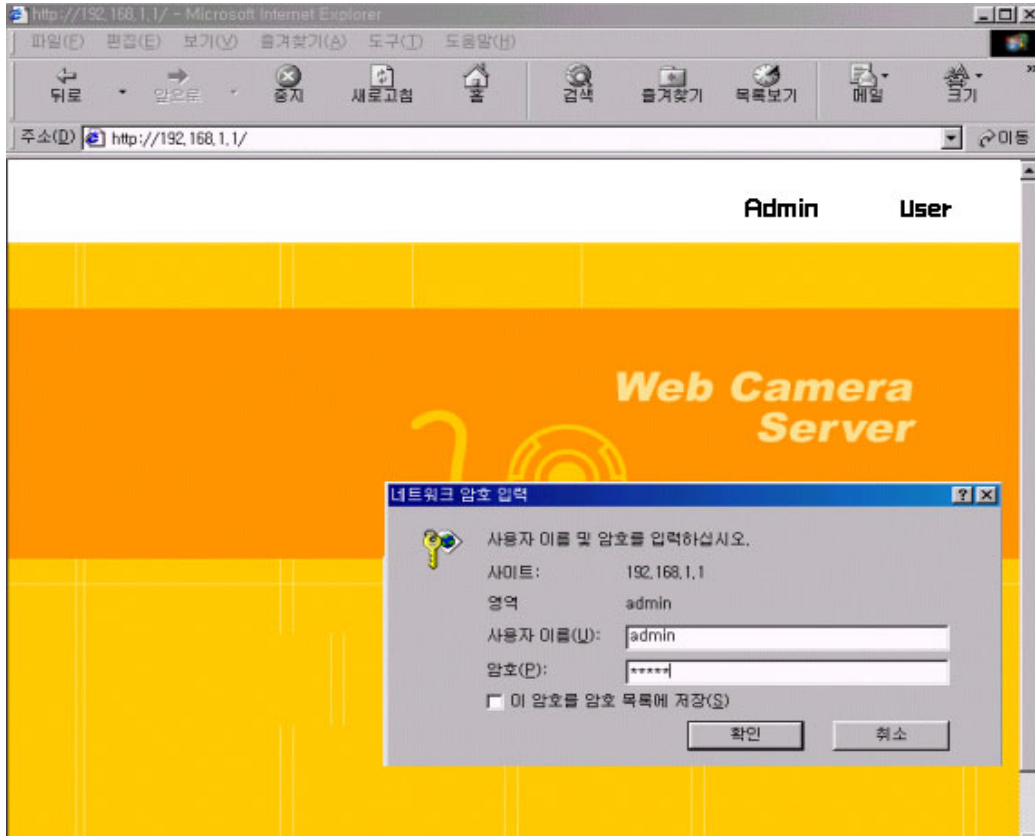
사용자 이름 : wcam

암호 : wcam



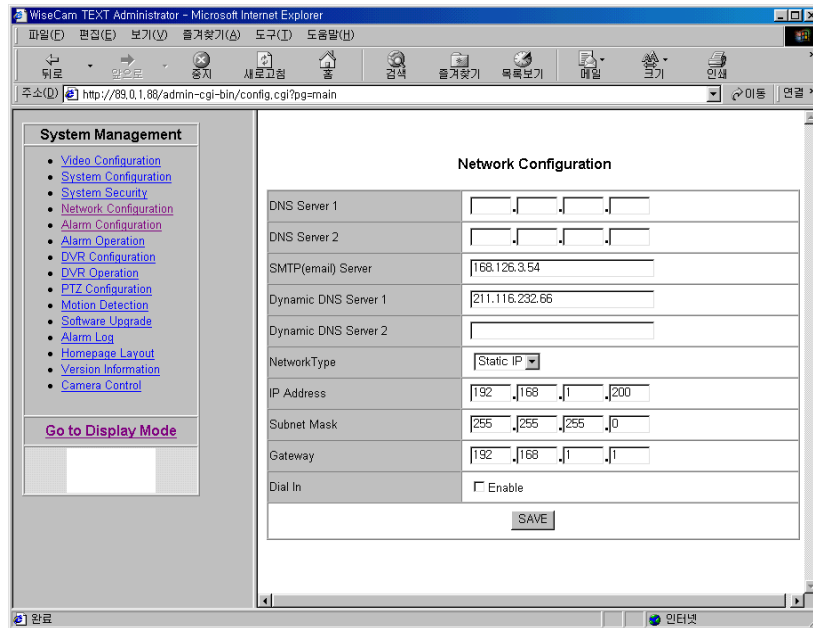
WEB CAMERA/VIDEO SERVER

13. 연결이 정상적으로 되었음을 알리는 메시지가 표시되는 것을 확인합니다.
14. 웹 브라우저인 MS Internet Explorer 를 실행시켜 아래의 Serial 통신 전용 IP 주소인 “ 192.168.1.1 ” 를 주소 창에 입력한 후 아래와 같이 Admin Mode 로 접속합니다.

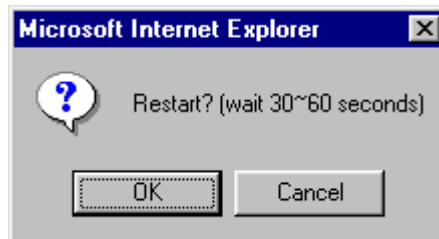


WEB CAMERA/VIDEO SERVER

15. Admin Mode 의 “ System Management ” 의 메뉴에서 “ Network Configuration ” 항목을 선택하여 할당할 IP 주소와 Network 관련 정보를 입력하고 “ Save ” 버튼을 눌러 설정 상태를 저장합니다.



16. 마지막으로 Admin Mode 의 “ System Management ” 의 메뉴 중 ” System Configuration ” 을 선택한 후 “ Reboot ” , “ OK ” 버튼 클릭하여 사용하시면 됩니다.



6. 접속하기 (Log - in)

IP 주소 할당과 기본적인 설정이 완료되었으면, 원하시는 위치에 설치 하십시오. 이 때는 Cross LAN Cable 이 아닌 일반 Direct LAN Cable 을 사용하셔야 합니다.



Direct LAN Cable 은 본 제품과 함께 제공되지 않습니다. Direct LAN Cable 에 대한 문의는 해당 네트워크 관리자에게 문의하십시오.

Internet 접속이 가능한 PC 의 Web Browser(Internet Explorer, Netscape)를 실행시키신 후 접속하면 됩니다. WEB CAMERA/VIDEO SERVER 의 접속은 User Log-in 과 Admin Log-in 방식이 있습니다.

• 사용 권장 웹 브라우저

- . MS Internet Explorer 5.0 이상
- . Netscape Communicator 4.7x

• 제품 구입시 처음 설정된 User/Admin Name and password

1) User Mode

User Name : user
Password : user

2) Admin Mode

Admin Name : admin
Password : admin0

6-1. User Mode 의 Log-in

접속한 이용자들은 Display 되는 영상을 볼 수만 있고, WEB CAMERA/VIDEO SERVER 의 설정을 변경할 권한은 가지고 있지 않는 Mode 를 User Mode 라고 합니다.

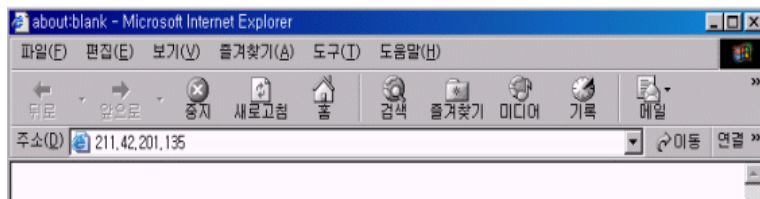
Log-in 시 User Name 과 Password 를 각각 “ user” 와 “ user” 로 입력하고 접속하는 경우와 관리자가 User Name 과 Password 를 부여해 접속을 허락한 User 들이 접속하는 경우에 해당합니다.

User Mode 로 Log-in 경우 사용하는 웹 브라우저에 따라 접속하는 방법이 약간 다릅니다.

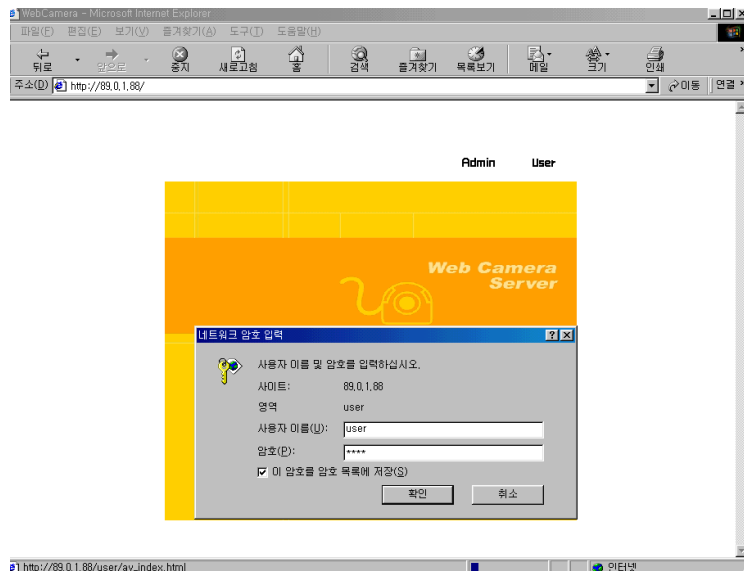
6-1-1. MS Internet Explorer 를 이용하여 접속하는 경우

웹 브라우저 특성상 MS Internet Explorer 를 이용해 WEB CAMERA/VIDEO SERVER 에 접속할 경우 최초 접속 시 영상을 보기 위한 ActiveX 설치 과정이 필요합니다.

1. PC 에서 MS Internet Explorer 를 실행 시킵니다.
2. MS Internet Explorer 창의 주소 입력란에 접속할 WEB CAMERA/VIDEO SERVER 의 IP 주소를 입력한 후 Enter 를 입력합니다.

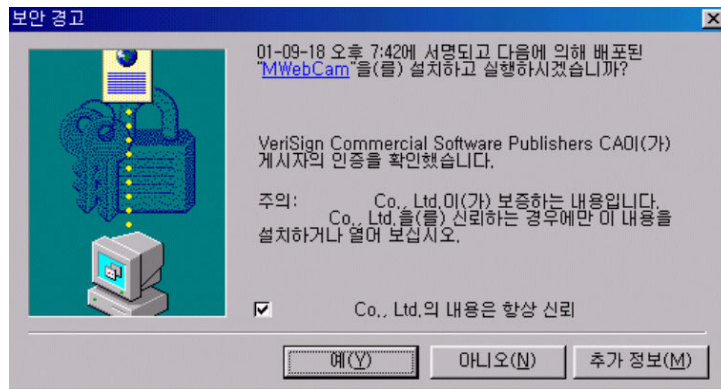


3. 성공적으로 접속한 후 초기 Log-in 화면에서 “ User ” 아이콘을 클릭 하면 User Mode 의 Log-in 창이 나타납니다.



WEB CAMERA/VIDEO SERVER

4. 사용자 이름과 암호를 입력하고 “ 확인 ” 버튼을 클릭하면 다음의 메시지 창이 나타납니다.



5. “ 예 ” 를 클릭하면 자동으로 ActiveX 프로그램 설치를 수행하고, WEB CAMERA/VIDEO SERVER 의 초기화면이 나타납니다. 다소 시간이 걸릴 수 있습니다. “ 인터넷옵션 ” 에서의 보안설정에 따라 위의 창이 표시 안될 수도 있습니다.
6. User Mode 의 메뉴에 대한 설명은 사용 설명서의 “ 5 장. User Mode ” 를 참고 하세요.
7. 위의 과정을 성공적으로 마친 후 이후의 접속부터는 ActiveX 설치 과정이 필요 없습니다.

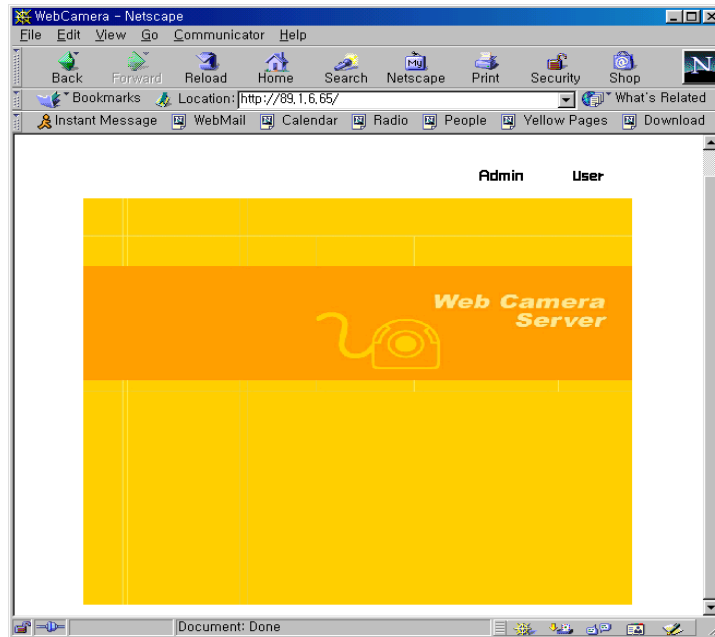
6-1-2. Netscape 를 이용해 접속하는 경우

웹 브라우저 특성상 Netscape 는 특별한 인증과정이 필요 없습니다.

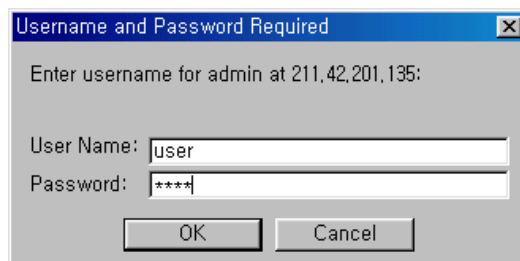
1. PC 에서 Netscape 를 실행시킨후 Netscape 창의 주소 입력란에 접속할 WEB CAMERA/VIDEO SERVER 의 IP 주소를 입력 합니다.

WEB CAMERA/VIDEO SERVER

2. 접속한 후 “User” 아이콘을 클릭 하면 Log-in 창이 나타납니다.



3. Log-in 창 사용자 이름과 암호를 바르게 입력하십시오. 구입시 User Mode 의 사용자 이름은 “user” , 암호는 “user” 으로 설정되어 있습니다. 사용자 이름과 암호를 입력하고 “확인” 버튼을 클릭하면 초기화면이 나타납니다.



4. User Mode 의 메뉴에 대한 설명은 사용 설명서의 “ 5 장. User Mode” 를 참고하십시오.

6-2. Admin Mode 의 Log-in

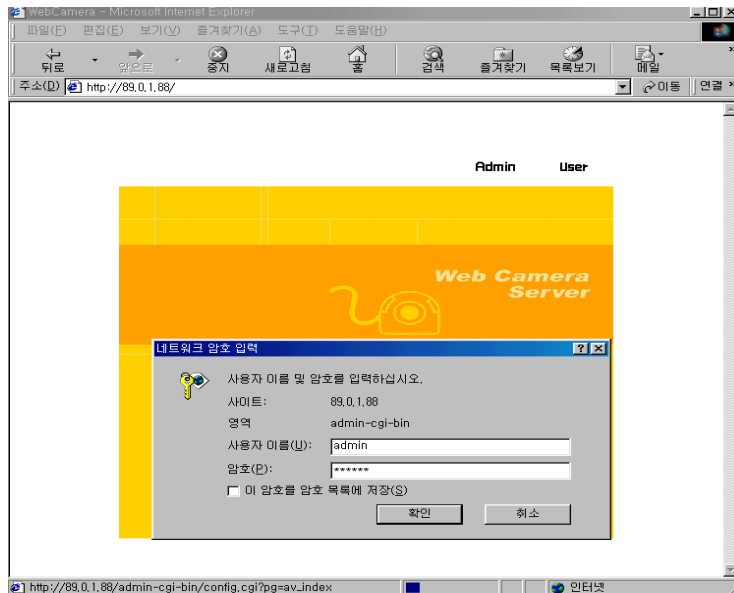
WEB CAMERA/VIDEO SERVER 의 모든 설정을 원격지에서 변경 및 관리할 수 있는 Mode 를 Admin Mode 라고 합니다.

Admin Mode 는 Java Run Time Library 1.2.1 version 에서 구현되어 있습니다.

Admin Mode 의 접속방법은 MS Internet Explorer , Netscape 모두 동일합니다.

WEB CAMERA/VIDEO SERVER

1. 버전이 낮은 경우에 WEB CAMERA/VIDEO SERVER 가 LAN 상에 접속되어 있으면 자동으로 설치됩니다. 그리고 Cross LAN 케이블이나 Serial 케이블로 연결되어 있는 경우에는 수동으로 설치해야 합니다. 이미 최신 버전의 Java 프로그램이 설치되어 있는 PC 에서 접속하려는 경우에는 이 과정이 필요 없습니다.
2. PC 에서 Internet Explorer 를 실행시킵니다.
3. Internet Explorer 창의 주소 입력란에 접속할 WEB CAMERA/VIDEO SERVER 의 IP 주소를 입력한 후 Enter 를 입력합니다.
4. 성공적으로 접속한 후 “ Admin ” 아이콘을 클릭 하면 Log-in 창이 나타납니다.
5. Log-in 창에 사용자 이름과 암호를 바르게 입력한 뒤 “ 확인 ” 버튼을 클릭하면 Admin Mode 초기화면이 나타납니다. 구입시 Admin Mode 의 사용자 이름은 “ admin ” , 암호는 “ admin0 ” 으로 설정되어 있습니다.



6. Admin Mode 의 메뉴에 대한 자세한 설명은 사용 설명서의 “ 6 장. Admin Mode ” 를 참고하십시오.



주의

그 외 Admin Mode 의 자세한 설정은 함께 제공한 CD 안의 User Manual 을 참고 하십시오.

서비스를 의뢰하기 전에

손질 및 보관 방법

- 본 기기를 청소 할 때는 부드러운 천에 중성세제를 살짝 묻혀서 닦은 후 마른 헝겊으로 잘 닦아 주십시오. 벤젠, 신나 등 유기용제를 사용하거나 물이 흐르는 젖은 걸레 등의 사용을 피해 주십시오
- 본 기기를 사용하지 않을 때는 전원공급을 차단 하여 주십시오
- 본 기기를 보관할 때는 통풍이 잘되는 안정된 장소에 두십시오
- 촬영부에 먼지가 쌓여 있거나, 지문이 묻었을 경우는 서비스 센터로 문의하십시오
- 본 기기를 습기나 먼지가 많은 장소에는 보관하지 마십시오
- 본 기기를 떨어 뜨리지 마십시오

고장시 조치방법

증상	확인 및 조치사항
STATUS, NETWORK, POWER 램프가 점등되지 않습니다. NET WORK 의 연결이 안됩니다	<ul style="list-style-type: none"> • STATUS: LAN CABLE 연결을 확인 • NETWORK: 접속이 제대로 되었는지 확인 • POWER: 아답터 정격 및 연결상태를 확인
영상이 나오지 않습니다.	<ul style="list-style-type: none"> • POWER LED 점등 확인 • 영상전송용 BNC CABLE 접속 확인 렌즈의 IRIS 용 CABLE 연결상태확인 (AI LENS 의 경우) • AUTO IRIS LENS 의 LEVEL 조정 설정이 올바르게 되어있는지 확인(AI LENS 의 경우) • 렌즈 연결 부위 CS/C 의 높이 확인
색상이 나오지 않습니다	MONITOR 의 칼라조정단자 확인



경고

위 사항 외의 사용자가 직접 조치 하지 마십시오
 사용자의 잘못된 사용으로 재산상의 손해나 신체에 위험 할 수 있으므로
 고장이 발생 하였을 경우 서비스 센터에 의뢰 하여 주십시오